


**ATAŞEHİR ADIGÜZEL MESLEK  
YÜKSEKOKULU ACİL DURUM  
EYLEM PLANI  
MART-2025**

|   |                               |             |
|---|-------------------------------|-------------|
|  | <b>Acil Durum Eylem Planı</b> | <b>2025</b> |
|---|-------------------------------|-------------|

## GENEL BİLGİLER

**KURUM ADI** Ataşehir Adıgüzel Meslek Yüksekokulu

**KURUM ADRESİ** Yenişehir Mahallesi Barajyolu Caddesi Çağlayan Sokak No: 18 Ataşehir/İstanbul

**BİNA YAPI TARZI** Betonarme

**BİNA İŞLEVİ** Eğitim-Öğretim Faaliyetleri

**ÇALIŞMA ŞEKLİ** Tam Zamanlı


## 1. AMAÇ

Ataşehir Adıgüzel Meslek Yüksekokulu'nda meydana gelebilecek acil durumlarda yönetimin süratli, etkili ve doğru karar almasını sağlayacak verilerin toplanması, bilgi akışının sağlanması, müdahale planının oluşturulması, can ve mal kaybını koruyacak önlemlerin alınması, olumsuz durumların ve hasarların tespiti, acil müdahale ve kurtarma ekiplerinin faaliyetlerinin organize edilmesi, büyük çaplı kaza ve yaralanmaları önlemek, yerleşke ve çevresindeki binalar ile ekipmanlarda oluşabilecek zararı azaltmak, toplum ve çevreyi acil durumların etkilerinden korumak ve acil durumlardan kaynaklı oluşabilecek maddi ve manevi zararı minimum düzeye indirerek normal eğitim/öğretim düzenine en hızlı şekilde geçişini sağlamaktır.

Meslek yüksekokulumuzda meydana gelebilecek her türlü acil duruma karşı en etkin müdahalenin yapılmasını sağlamak, kısa sürede faaliyete geçebilmesi için aşağıdaki maddeler yerine getirilecektir;

1. Can ve mal güvenliğinin sağlanması,
3. Bilgi akışının sağlanması,
4. Çevre güvenliğinin sağlanması
5. Yüksekokulumuzun sınırlarından itibaren bütün bölümlerin güvenliğinin sağlanması,
6. Ekiplerin iş birliği halinde koordineli çalışması,
7. Yasal yükümlülüklerin yerine getirilmesi.

Meslek yüksekokulumuzda akademik, idari ve yardımcı personel ile öğrencileri acil durumlara yönelik hazırlık çalışmalarının önem ve yararını kabul ederek, acil durumlara yönelik çalışmalara destek vermeleri amaçlanmaktadır.

|   |                               |             |
|---|-------------------------------|-------------|
|  | <b>Acil Durum Eylem Planı</b> | <b>2025</b> |
|---|-------------------------------|-------------|

## 2. KAPSAM


Bu plan; Ataşehir Adıgüzel Meslek Yüksekokulu sınırları içerisinde ve etki alanında kalan öğrenci, personel ve alanları kapsamaktadır.

## 3. HUKUKİ DAYANAK

- a) 4857 sayılı İş Kanunu
  - b) 6331 sayılı İş Sağlığı ve Güvenliği Kanunu
  - c) İşyerlerinde Acil Durumlar Hakkında Yönetmelik
  - d) Binaların Yangından Korunması Hakkında Yönetmelik
  - e) Kimyasal Maddelerle Çalışmalarda Sağlık ve Güvenlik Önlemleri Hakkında Yönetmelik
  - f) İlk Yardım Yönetmeliği
  - g) İşyeri Bina ve Eklentilerinde Alınacak Sağlık ve Güvenlik Önlemlerine İlişkin Yönetmelik
  - h) Sabotajlara Karşı Koruma Yönetmeliği
  - i) Sağlık ve Güvenlik İşaretleri Yönetmeliği
- Hükümleri ve esaslarına göre hazırlanmıştır.

### 3.1. Hedefler

- a) Acil duruma göre anında müdahale yöntemlerinin geliştirilmesi,
  - b) Acil durumlarda akademik ve idari personeller ile öğrencilerde farkındalık ve sorumluluk bilinci oluşturacak eğitimlerin verilmesi,
  - c) Acil durum ekipman ve donanımlarının periyodik olarak ilgili mevzuat çerçevesinde sayımı, bakımı, gerektiğinde yenilenmesi ve işlevsellik kontrolü,
  - d) Acil durum tatbikatlarının yeterli ve gerekli şekilde düzenli olarak yapılmasının sağlanması
- Aşağıda belirtilen öncelikli olarak yapılması gerekenlerin geliştirilmesi ve etkinleştirilmesi:***
- a) Uygun müdahale için acil durumun analiz edilmesi,
  - b) Uygulanabilir önleyici faaliyetlerin yapılması,
  - c) Uzman ekiplerin görevlendirilmesi,
  - d) Eksikliklerin kontrolü,
  - e) Faaliyetlerin durdurulması,
  - f) Müdahalenin en kısa süre içerisinde gerçekleştirilmesi.

|   |                               |             |
|---|-------------------------------|-------------|
|  | <b>Acil Durum Eylem Planı</b> | <b>2025</b> |
|---|-------------------------------|-------------|

### **3.2. Acil Durum Planı Asgari Aşağıdaki Hususları Kapsayacak Şekilde Dokümanite Edilir**

- Kurum ünvanı, adresi
- Belirlenen acil durumlar
- Alınan önleyici ve sınırlandırıcı tedbirler
- Acil durum müdahale ve tahliye yöntemleri

### **4. ACİL DURUM PLANI YASALDAYANAĞI**

6331 İş Sağlığı ve Güvenliği Kanunu'na göre çıkartılmış olan, 18 Haziran 2013 tarihli 28681 sayılı İşyerlerinde Acil Durumlar Hakkında Yönetmelik 'e uygun olarak hazırlanmıştır.

#### **4.1. Tanımlar**

- Acil durum:** İşyerinin tamamında veya bir kısmında meydana gelebilecek yangın, patlama, tehlikeli kimyasal maddelerden kaynaklanan yayılım, doğal afet gibi acil müdahale, mücadele, ilkyardım veya tahliye gerektiren olayları,
- Acil durum planı:** İşyerlerinde meydana gelebilecek acil durumlarda yapılacak iş ve işlemler dâhil bilgilerin ve uygulamaya yönelik eylemlerin yer aldığı planı,
- Güvenli yer:** Acil durumların olumsuz sonuçlarından çalışanların etkilenmeyeceği mesafede veya korunakta belirlenmiş yeri, ifade eder.

#### **4.2. Acil Durum Planının Yenilenmesi**

- İşyerinde, belirlenmiş olan acil durumları etkileyebilecek veya yeni acil durumların ortaya çıkmasına neden olacak değişikliklerin meydana gelmesi halinde etkinin büyüklüğüne göre **acil durum planı tamamen veya kısmen yenilenir.**
- Birinci fıkrada belirtilen durumlardan bağımsız olarak, hazırlanmış olan acil durum planları; tehlike sınıfına göre çok tehlikeli, tehlikeli ve az tehlikeli işyerlerinde sırasıyla **en geç iki, dört ve altı yılda bir yenilenir.**

#### **4.3. İşverenin Yükümlülükleri**

- İşverenin acil durumlara ilişkin yükümlülükleri aşağıda belirtilmiştir:  
Çalışma ortamı, kullanılan maddeler, iş ekipmanı ile çevre şartlarını dikkate alarak meydana gelebilecek ve çalışan ile çalışma çevresini etkileyecek acil durumları önceden değerlendirerek muhtemel acil durumları belirler.

- Acil durumların olumsuz etkilerini önleyici ve sınırlandırıcı tedbirleri alır.

- b) Acil durumların olumsuz etkilerinden korunmak üzere gerekli ölçüm ve değerlendirmeleri yapar.
- c) Acil durum planlarını hazırlar ve tatbikatların yapılmasını sağlar.
- d) Acil durumlarla mücadele için işyerinin büyüklüğü ve taşıdığı özel tehlikeler, yapılan işin niteliği, çalışan sayısı ile işyerinde bulunan diğer kişileri dikkate alarak; önleme, koruma, tahliye, yangınla mücadele, ilk yardım ve benzeri konularda uygun donanıma sahip ve bu konularda eğitilmiş yeterli sayıda çalışmanı görevlendirir ve her zaman hazır bulunmalarını sağlar.
- e) Özellikle ilk yardım, acil tıbbi müdahale, kurtarma ve yangınla mücadele konularında, işyeri dışındaki kuruluşlarla irtibatı sağlayacak gerekli düzenlemeleri yapar.
- f) Acil durumlarda enerji kaynaklarının ve tehlike yaratabilecek sistemlerin olumsuz durumlar yaratmayacak ve koruyucu sistemleri etkilemeyecek şekilde devre dışı bırakılması ile ilgili gerekli düzenlemeleri yapar.
- g) Varsa alt işveren ve geçici iş ilişkisi kurulan işverenin çalışanları ile müşteri ve ziyaretçi gibi işyerinde bulunan diğer kişileri acil durumlar konusunda bilgilendirir.

2. Acil durumlarla ilgili özel görevlendirilen çalışanların sorumlulukları işverenlerin konuya ilişkin yükümlülüğünü ortadan kaldırmaz.

#### **4.4. Çalışanların Yükümlülük ve Sorumlulukları**

1. Çalışanların acil durumlarla ilgili yükümlülükleri aşağıda belirtilmiştir:

- a) Acil durum planında belirtilen hususlar dâhilinde alınan önleyici ve sınırlandırıcı tedbirlere uymak.
- b) İşyerindeki makine, cihaz, araç, gereç, tesis ve binalarda kendileri ve diğer kişilerin sağlık ve güvenliğini tehlikeye düşürecek acil durum ile karşılaştıklarında; hemen en yakın amirine, acil durumla ilgili görevlendirilen sorumluya veya çalışan temsilcisine haber vermek.
- c) Acil durumun giderilmesi için, işveren ile işyeri dışındaki ilgili kuruluşlardan olay yerine intikal eden ekiplerin talimatlarına uymak.
- d) Acil durumlar sırasında kendisinin ve çalışma arkadaşlarının hayatını tehlikeye düşürmeyecek şekilde davranmak.

2. İşveren, çalışanların kendileri veya diğer kişilerin güvenliği için ciddi ve yakın bir tehlike ile karşılaştıkları ve amirine hemen haber veremedikleri durumlarda; istenmeyen sonuçların

önlenmesi için, bilgileri ve mevcut teknik donanımları çerçevesinde müdahale edebilmelerine imkân sağlar. Böyle bir durumda çalışanlar, ihmal veya dikkatsiz davranışları olmadıkça yaptıkları müdahaleden dolayı sorumlu tutulamaz.

#### **4.5. Acil Durumların Belirlenmesi**

İşyerinde meydana gelebilecek acil durumlar aşağıdaki hususlar dikkate alınarak belirlenir:

- a) Risk değerlendirmesi sonuçları
- b) Yangın, tehlikeli kimyasal maddelerden kaynaklanan yayılım ve patlama ihtimali
- c) İlk yardım ve tahliye gerektirecek olaylar
- d) Doğal afetlerin meydana gelme ihtimali
- e) Sabotaj ihtimali

#### **4.6. Önleyici ve Sınırlandırıcı Tedbirler**


1. İşveren, belirlediği mümkün ve muhtemel acil durumların oluşturabileceği zararları önlemek ve daha büyük etkilerini sınırlandırmak üzere gerekli tedbirleri alır.
2. Acil durumların olumsuz etkilerinden korunmak üzere tedbirler belirlenirken gerekli olduğu durumda ölçüm ve değerlendirmeler yapılır.
3. Alınacak tedbirler, risklerden korunma ilkelerine uygun olur ve toplu korumayı esas alır.

##### **4.6.1. Tatbikat**

1. Hazırlanan acil durum planının uygulama adımlarının düzenli olarak takip edilebilmesi ve uygulanabilirliğinden emin olmak için işyerlerinde yılda en az bir defa olmak üzere tatbikat yapılır, denetlenir ve gözden geçirilerek gerekli düzeltici ve önleyici faaliyetler yapılır. Gerçekleştirilen tatbikatın tarihi, görülen eksiklikler ve bu eksiklikler doğrultusunda yapılacak düzenlemeleri içeren tatbikat raporu hazırlanır.
2. Gerçekleştirilen tatbikat neticesinde varsa aksayan yönler ve kazanılan deneyimlere göre acil durum planları gözden geçirilerek gerekli düzeltmeler yapılır.
3. Birden fazla işyerinin bulunduğu iş merkezleri, iş hanlarındaki işyerlerinde tatbikatlar yönetimin koordinasyonu ile yürütülür.

#### **4.7. Belirlenen Acil Durumlar Müdahale ve Tahliye Yöntemlerinin Oluşturulması**

İşveren temsilcisi, yerleşkelerde vuku bulabilecek acil bir durumdan ve bu olayın sonucundaki müdahaleden sorumlu kişidir. İşveren konumunda yer alan rektör, kendi sorumluluklarını başka birisine aktarabilir. Ancak, bu sorumlulukları üstlenen kişinin görevlerini tam olarak yerine getireceğinden emin olunmalıdır.

|   |                               |             |
|---|-------------------------------|-------------|
|  | <b>Acil Durum Eylem Planı</b> | <b>2025</b> |
|---|-------------------------------|-------------|

#### **4.7.1. İşveren Vekili:**

Meslek Yüksekokulunun sahasında veya civarında vuku bulabilecek acil bir durumdan ve bunun sonucundaki müdahaleden sorumlu kişidir. İşveren vekili kendi sorumluluklarını başka birisine aktarabilir, ancak bu sorumlulukları üstlenen kişinin görevlerini tam olarak yerine getireceğinden emin olmalıdır.

Bu kadroda bulunan kişi Müdürlük ve birimi arasındaki irtibatı sağlar, başta Müdürlük olmak üzere ilgili birimleri haberdar eder.

- a) Acil Durum Koordinatörü olarak görev yapar ve ilgili personelin koordinasyonunu sağlar.
- b) Acil Durum Ekibinin yönetimini sağlar.
- c) Acil Durum Kontrol Merkezinin kontrol ve koordinasyonunu sağlar.
- d) Acil Kontrol faaliyetlerinde yardımcı olacak personelin atamasını yapar.
- e) Yangın prosedürünün binadaki kişilerce öğrenilmesine dikkat eder. Depolar, atölyeler, toplanma yerleri ve diğer binalar için personel görevlendirir
- f) Yönetici veya yangın konusunda yetki verilen kişi tarafından, önemli belgeleri korumak için her türlü önlemi alır.
- g) Tatbikat ya da gerçek bir olayda yangın alarmı verildiğinde, binadaki yönetici veya yetki verilen kişiler tarafından derhal itfaiye arar
- h) Aynı zamanda Müdür , Afet ve Acil Durum Yönetim Merkezi, olaydan hemen haberdar edilir.
- i) Polis, jandarma, itfaiye ve Arama Kurtarma ile iletişim kurulur ve iletişim hatları sürekli olarak açık tutulur.

Bu kadronun olay esnasında ve sonrasında esas görev ve sorumlulukları aşağıdakilerdir;

#### ***Olay Esnasında:***

- a) Başta Müdürlük olmak üzere ilgili birimleri haberdar eder
- b) Bölüm/kısım/program başkanlarının durumdan haberdar edilmesini sağlamak ve müdahale hususunda onlara gerekli talimatı verir
- c) Acil durumun bir krize yol açıp açmadığını tespit ettirir
- d) Harici acil hizmetleri haberdar etmek ve onların müdahalelerini koordine eder
- e) Olay mahallinin emniyetini aldırır

- f) Kurumdan ayrılmış ve temas kurulması gereken personelin kayıtlarını ilgili personellere aldırır
- g) Acil durum esnasında olaylar ve iletişimle ilgili bilgilerin belgelenmesini sağlar
- h) Acil durumun son bulunduğunu ilan eder

***Olay Sonrasında:***

- a) Olay mahallini inceler
- b) Olayın görgü tanıklarından bilgi alır
- c) Kurtarma ve temizlik faaliyetlerini organize eder
- d) Olay ile ilgili Araştırma Komisyonu kurarak Olay İnceleme Raporu hazırlar.
- e) Kurulan komisyona başkanlık eder.

**4.7.2. Program Başkanları**

İlgili Bölüm Başkanlarının başlıca görev ve sorumlulukları şunlardır:

***Olay esnasında;***

- a) Müdürden Acil Durumla ilgili bilgi alır
- b) Acil Durum Kontrol Merkezi ile iletişimde bulunur
- c) Personel, ekipman ve kaynakların acil durum bölgesine giriş ve çıkış hareketlerini kontrol etmek ve yardımcı olur
- d) Acil Durum Kontrol Merkezini düzenli olarak bilgilendirir
- e) Olayların doğru olarak kaydedilmesini sağlar ve tüm faaliyetleri ve iletişimleri belgeler
- f) Bölüm bünyesinde mevcut tüm personelin ve öğrencilerin yoklamada bulunmasını sağlar
- g) Olay mahallindeki Acil Durum Ekibi'yle yakın teması sağlar, çalışmalara yardımcı olur
- h) Olay mahallinin kuşatılarak acil durum personeli haricindeki kişilere girişlerin kapatılmış olmasını sağlar
- i) Ancak ihtiyaç halinde personel ve ekipmanın çalışmalarını durdurur
- j) Acil durum bittiğinde Acil Durum Kontrol Merkezi ile iletişim kurar

***Olay Sonrasında;***

- a) Alanın harici müdahaleye maruz kalmaması için olay mahalline Güvenlik Amirliğince nöbetçi bulundurulması talebinde bulunur.
- b) Alanın haritasını ve fotoğrafını çıkarmak için bu konuda çalışan personele yardımcı olur.

- c) Olay sonrası bilgilendirmeye iştirak eder.
- d) Kayıp veya hasar görmüş ekipmanın kayıtlarını çıkarıp belgelendirilmelerini sağlar.

#### **4.7.3. Ekip Liderleri**

Ekip Lideri, acil durum sahasına konuşlandırılacak ve acil durum ekibine yardımcı olacaktır. Ekip Lideri ve diğer personel faaliyetlerini yerine getirmeleri için çağrılabilirler bu nedenle, ihtiyaç halinde yardımcı olmaya hazır ve her an temas sağlanabilir vaziyette bulunmaları gerekmektedir.

Ekip Liderleri görev ve sorumlulukları aşağıdaki hususları içerir:

#### ***Olay Esnasında;***

- a) Acil Durum Kontrol Merkezine teknik bilgi sağlar.
- b) Yoklamalarda yardımcı olur.
- c) Kapasitesi dâhilinde diğer kaynakları temin eder.

#### ***Olay Sonrasında;***

- a) Kurtarma ve temizlik kaynaklarını temin edilmesine yardımcı olur.
- b) Kapanış bilgilendirme toplantısına iştirak eder.

#### **4.7.4. Güvenlik Merkezi**

Müdürlüğe bağlı olarak görev yapan güvenlik personeli acil durum olayı meydana geldiğinde hızlı bir şekilde bölgeye intikal ederler. Bu kadronun en başta gelen görev ve sorumlulukları şunlardır:

#### ***Olay Esnasında;***

- a) Taşıt ve personel giriş ve çıkışını durdurarak acil taşıtların serbestçe geçiş yapmasını sağlar
- b) Acil Durum sona erinceye kadar telefonların izlenmesi sağlar
- c) Telefon hatları ve telsiz şebekesinin açık olmasını sağlar
- d) Gelen telefonlara Acil Durumla ilgili açıklamada bulunmaz. Telefonun basından gelmesi halinde, durumu görevlendirilen basın sözcüsüne aktarır
- e) Güvenlik personeli İşveren Vekilinin talebi doğrultusunda Acil Durumu kurumdaki diğer birimlere bildirir

## 5. PROSEDÜRLER

### 5.1. Tahliye Prosedürü

- a) Tüm öğrenciler, personel ve varsa ziyaretçiler, binalardan boşaltılarak önceden belirlenmiş olan *Acil Durum Toplanma Alanında* toplanır.
- b) Acil durum ders esnasında gerçekleşti ise öğrencilerin tahliyesi Acil Durum Ekiplerinin koordinatörlüğünde sınıfta bulunan öğretim elemanları tarafından gerçekleştirilir.
- c) Toplanma alanına güvenli bir şekilde ulaşılabilmesi için bina bazında önceden tespit edilmiş tahliye yolları ve bu yolların alternatifleri kullanılır. Bu yollar çıkış kapıları ve işaretleriyle önceden belirlenir. Bu yolların kapalı ve tehlikeli olmaması sağlanır.
- d) Kişilerin durup ve/veya geri dönüp eşyalarını, çantalarını, paltolarını ve benzeri eşyalarını almalarına izin verilmemesi sağlanır.
- e) Kapıya ilk ulaşan, elinin tersiyle kapının sıcak olup olmadığını kontrol eder. Eğer kapı sıcaksa veya kapı açılmazsa alternatif bir kaçış yolu bulunur.
- f) Odaların kapısı kapatılır (bu durumda kapılar kesinlikle kilitlenmez)
- g) Eğer çıkışlar kapalı ise, sorumlular tarafından kişiler uygun alternatif çıkış yollarına yönlendirilir.
- h) Kişiler ve personelin itfaiyenin geleceği kapı ve girişlerde birikmemesi ve buralarda toplanmaması sağlanır.

### 5.1.2. Acil Durum Toplanma Alanında Yapılacak İşler

- a) Toplanma Alanı Sorumlusu tarafından yoklama alınır. Eksik olan kişiler idareye derhal rapor edilir.
- b) Kayıp kişiler, olay yerine gelen ilk yardım, kurtarma, itfaiye ve güvenlik personeline hemen bildirilir.
- c) Kurtarma ve İtfaiye binaya giriş izni vermeden binaya girilmesine müsaade edilmez.

### 5.2. Toplanma Alanı Prosedürü

- a) Toplanma bölgeleri Acil Durum planında kroki olarak gösterilmiştir
- b) Toplanma bölgesi sorumlusuna isim kaydetmek zorunludur
- c) Toplanma sınırlarına giren her çalışan talimat ve emirlere uymak zorundadır
- d) Yabancılarla kurumun gizli bilgileri ve alt yapısı hakkında bilgi verilmez
- e) Aksi belirtilmedikçe tahliye edilen yere dönülmez
- f) Toplanma bölgesinde kavga, kargaşa ve gerginliklere izin verilmez

- g) Toplanma bölgesinde kaos ve paniğe sebep olacak dedikodular yapılmaz, korkutucu ve moral bozucu şekilde konuşulmaz
- h) Toplanma bölgesinde uzun süren bekleme-bekletilme durumu söz konusu olursa barınma ve iâşe için önlem alınması gerekecektir

### **5.3. Acil Durumlarda İletişim Prosedürü**

- a) Güvenlik ve acil durum konularında yapılan uyarılara ve anonslara uyulması zorunludur.
- b) Süratle tahliye gerektiren durumlarda öğrenci ve çalışanlar palto ve cep telefonları dışında herhangi bir şey yanlarına almayacaktır.
- c) Yangın söndürme tüpü ile hortumları kullanmayı bilmeyenler bu işleri bilenlere bırakacaktır.
- d) Tahliye sırasında çay, kahve gibi sıcak sıvılar ile sigara vb. içilerek merdivenlerden inilmeyecektir.
- e) Çalışanlar, ziyaret amacıyla binada bulunan misafirlerinden sorumludur. Misafirlerin tahliyesine destek verilecektir.
- f) Tahliye veya yer değiştirme kararı Acil Durum Yönetimine aittir. Hayati bir durum söz konusu olmadıkça hiçbir çalışan tahliye kararı alamaz.

### **5.3.1. Acil Durumlarda Çalışacak Personel İçin Disiplin ve Etik Kurallar:**

- a) Daha önceden görev alanı ve zamanı belirlenmiş ve bildirimde bulunulmuş hiçbir personel görev alanını terk etmeyecektir.
- b) Hiçbir personel acil durumlara müdahale sırası ve sonrasında basına demeç vermeyecektir.
- c) Yangın söndürme ekipmanları ile acil tıp malzemelerinin yeri aksi belirtilmedikçe değiştirilmeyecektir.
- d) Elektrikli ekipmanlara müdahale yetkisi önceden belirlenmiş sorumlulara aittir. Aksi belirtilmedikçe ekipmanlara müdahalede bulunmayacaktır.
- e) Ortaya çıkan bir riskin ardından ikincil risklerin oluşabileceği asla unutulmamalıdır.

## **6. ACİL TOPLANMAYERİ**

Bina dışında güvenli olduğu tespit edilen ve önceden belirlenip tüm çalışanlara bildirilen ve gerektiğinde uyarı levhası ile işaretlenen alandır. Acil durumlarda, çalışanların bu alanda toplanması, koordinasyonu ve sayımının yapılması için görevli kişiler Toplanma Alanı

Sorumlusu olarak tanımlanır.



### Acil Durum Toplanma Yeri Uyarı Levhası

#### 6.1. İyileştirme

##### 6.1.1. Etkin Acil Durum/ İyileştirme Adımları

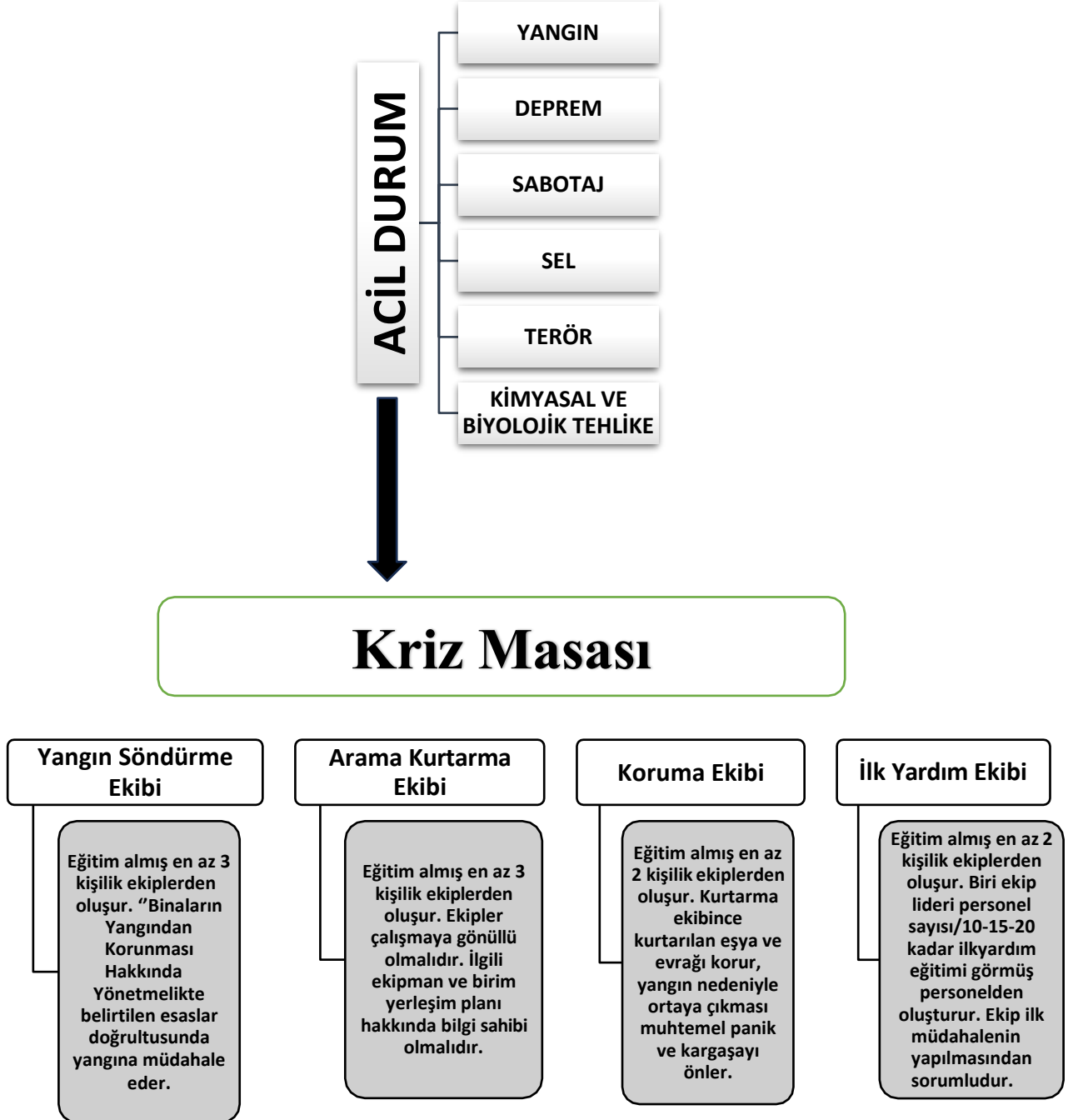
(Müdahale tamamlanınca, alanın güvenli olduğu tebliğ edilince)


- a) Acil Durum ekipleri bir araya toplanır, planı uygulamaya hazır olunur
- b) Durum değerlendirilir ve bütün ilgili bilgiye sahip olduğundan emin olunur
- c) Hasarın türü ve büyüklüğü
- d) Hasar gören objelerin öncelik listesi
- e) Binalar, tüm işletme sahası ve çevresinin durumu
- f) İyileştirme çalışmaları hakkında bilgi
- g) Tüm hasarın belgelendiği ve fotoğraflandığından emin olunur
- h) İyileştirme için neye ihtiyaç duyulduğu belirlenir (malzeme, donanım, personel, dış yardım, uzman, boş alan, yer, kurutma, dondurma tesisleri)
- i) Ekip organize edilir (Bir kısmını çevreye bir kısmını kurtarmaya)
- j) Çevre kontrol altına alınır
- k) Hangi kurtarma prosedürlerinin uygulanacağı belirlenir. Her adım, her eylem, yazılı olmasa dahi her prosedür için ekip üyeleriyle karar verilir
- l) Hareket formları, sayfaları, kurtarma prosedürleri kullanılır
- m) Tüm objelerin taşınması ve bakımı, onarımının belgelendiğinden emin olduğunda, kurtarma operasyonu başlatılır. Elde yeterli malzeme olduğundan, ihtiyaç duyulacak

yardımanın geleceğinden emin olunur

- n) Tüm çalışanların, uyku, sağlık, moral ve fiziksel güç açısından iyi bakıldığından emin olunur
- o) İş bitince herkesin bilgi sahibi olduğundan emin olunuz

## 7. ACİL DURUM ORGANİZASYONU



|   |                               |             |
|---|-------------------------------|-------------|
|  | <b>Acil Durum Eylem Planı</b> | <b>2025</b> |
|---|-------------------------------|-------------|

### 7.1. Acil Durum Organizasyonu ve Sorumlulukları

Kurumlar; olası acil durumlarda profesyonel ekipler gelinceye kadar olaya müdahale edebilecek ekipler görevlendirir. Bu ekipte görev alan kişiler asıl görevinin yanında meydana gelebilecek acil durumlarda olaya müdahale edebilecek, kurumu iyi tanıyan, olaya müdahale için gerekli sağlık koşullarına sahip ve gerekli eğitimi almış olan personeldir.

İşyerlerinde Acil Durumlar Hakkında Yönetmelik kapsamına giren işyerleri acil durumlara müdahale ve acil durumlarla mücadele için kurumdaki acil durumlara göre ekipler görevlendirmelidir.

#### **Bunlar:**

- Yangın Söndürme Ekibi,
- Arama Kurtarma ve Tahliye Ekibi,
- Koruma Ekibi,
- İlk Yardım Ekibidir.

**İşyerlerinde Acil Durumlar Hakkında Yönetmeliğe** göre ekiplerde görevlendirilecek çalışan sayıları aşağıdaki tabloya göre belirlenir.

| <b>Tehlike Sınıfı</b> | <b>Çalışan Sayısı</b>        |
|-----------------------|------------------------------|
| Az Tehlikeli          | Her 50 çalışana kadar 1 kişi |
| Tehlikeli             | Her 40 çalışana kadar 1 kişi |
| Çok Tehlikeli         | Her 30 çalışana kadar 1 kişi |

**İlk yardım Yönetmeliğine** göre ekipte görevlendirilecek çalışan sayıları aşağıdaki tabloya göre belirlenir.

| <b>Tehlike Sınıfı</b> | <b>Çalışan Sayısı</b>               |
|-----------------------|-------------------------------------|
| Az Tehlikeli          | Her 20 çalışan için 1 ilkyardımcı   |
| Tehlikeli             | Her 15 çalışana kadar 1 ilkyardımcı |
| Çok Tehlikeli         | Her 10 çalışana kadar 1 ilkyardımcı |

Mevzuat hükümlerince ekiplere görevlendirmeler yapılır. Her ekibin idare edilmesinde ve diğer ekiplerle koordinasyonun sağlanmasında Ekip Lideri/Amiri sorumludur.

**7.1.1. Ekip Sorumlusu:**

- a) Acil durumlardan önce ekibin bu konuda eğitilmesini sağlar, periyodik olarak tatbikatları planlar ve izler, eksik gördüğü ekipman ve hususları işverenle paylaşarak giderilmesi için çalışır, tatbikat, kaza ve eğitimlerin kayıtlarının tutulmasını sağlar, acil durumda kullanılacak ekipmanların bakımlarının düzenli bir şekilde yapılmasını takip eder ve her daim çalışır halde bulunması için gerekli kontrolleri planlar
- b) Acil durumlarda ekibin sevk ve idaresini yapar, ekipler arasındaki koordinasyonu sağlar. İşverenle iletişimi sağlar. İşyeri dışından profesyonel ekiplerin işyerine ulaşmasından sonra gerekli bilgi akışını düzenleyerek onların direktiflerine göre hareket eder
- c) Acil durumdan sonra, varsa yaralıların hastaneye nakillerini, korunması gerekli evrak veya personelin durumlarının takibini, gerekli personel sayımını organize eder ve işverenle iletişim halinde olur

**7.1.2. Arama, Kurtarma ve Tahliye Ekibinin Görevleri:**

- a) En hızlı şekilde teçhizatları ile birlikte yangın yerine ulaşır ve yangın söndürme ekibinden alınacak bilgiler ışığında arama ve kurtarma çalışmalarına başlar.
- b) Kendi can güvenliklerini tehlikeye atmadan yangın veya enkaz içerisinde kalan canlılara gerekli teçhizatı kullanarak ulaşmaya çalışır.
- c) Yangın içerisinde kurtarılması öncelikli malzemeler ve eşyalar varsa bunların yangın dışına çıkarılması çalışmalarını yapar.
- d) İtfaiye ekibi geldikten sonra itfaiye ekibine arama kurtarma çalışmalarında yardımcı olur.
- e) Yaşlı, engelli, hamile gibi özel politika gerektiren gruplarla acil durumlarda yardımcı olmak üzere bu ekipten bir sorumlu ilgilenir.
- f) Ekipte olanlar kendi can güvenliklerini kesinlikle tehlikeye atmamalıdır.

**7.1.3. Yangın Söndürme Ekibinin Görevleri:**

- a) Yangın çıktığını öğrenir öğrenmez ekip bası yangını itfaiyeye ve ilgili kişilere en kısa zamanda telefonla haber verir ve itfaiyeye yangın yerini tam adresini çıkış saatini ve yangının türünü bildirir.
- b) Yangın haberi ulaştığında, yangın yerine gelerek yangının ne tür yangın olduğunu belirleyerek iş yerindeki yangın söndürme malzemelerini kullanarak yangını söndürmeye ve kontrol altına almaya çalışır.
- c) Yangın içerisinde kalmış herhangi bir canlı belirlediklerinde arama, kurtarma ve tahliye

ekibine bildirerek kurtarılmasını sağlar.

- d) İtfaiye ekibi geldikten sonra söndürme çalışmaları itfaiye ekibine bırakılır, yalnızca yardım istendiği durumlarda itfaiye ekibine yardımcı olunur.
- e) Yangın bölgesinin çevresini güvenlik şeritleriyle çevirerek, ilgisiz şahısların yangın bölgesine girmesini engeller.
- f) Gelecek itfaiye ve ambulans araçlarına yardımcı olmak amacıyla güzergâh üzerindeki araçların ve diğer engellerin kaldırılmasını sağlayarak yol gösterir.
- g) Yangın söndürüldükten sonra çevre güvenlik önlemlerini sürdürerek yangın yerinin temizlenmesini sağlanması ve diğer ekiplerle birlikte yangının çıktığı yer, çıkış nedeni, yangın söndürme çalışmaları, yangın sonrası maddi hasar ve diğer kayıplarla ilgili belirlenmesi ve rapor hazırlaması hususlarında yardımcı olur.

#### **7.14. Koruma Ekibinin Görevleri:**

- a) Arama ve kurtarma ekipleri tarafından kurtarılan başta canlılar olmak üzere makine, teçhizat ve eşyaların korunmasından sorumludur.
- b) Kurtardıkları canlıların ilk yardımı için ilk yardım müdahale bölgesine taşınmasını sağlar.
- c) İtfaiye ekibi geldikten sonra itfaiye ekibine tahliye çalışmalarında yardımcı olur.

#### **7.15. İlk Yardım Ekibinin Görevleri:**

- a) İlk yardım müdahalesi gerektiren acil durumlarda ilk müdahaleyi yaparak en seri şekilde en yakın sağlık merkezine gönderilmelerini sağlar.
- b) Olay yerine gelecek olan ambulans ve sağlık ekibine, ilkyardım ekibi yardımcı olur.
- c) Acil durumda profesyonel ekipler gelene kadar yaralının hayatta kalmasını sağlayacak ilk müdahaleyi yapmaktan sorumludur.
- d) Acil durumda diğer çalışanların yaralıya zarar vermesini önlemekten sorumludur.
- e) Acil durum nedeniyle hastaneye sevk edilen personelin hangi hastanelere gönderildiğinin kayıtlarını tutulmasından, yönetime ve kriz masasına bu bilgileri vermekten sorumludur.

#### **7.16. İletişim Ekibi:**

- a) Alarm ve haberleşme, tesiste bulunan alarm sistemi, telsiz, telefon aracılığıyla yürütülecektir. Yerleşke dışında çalışanlarla, kurumlarla telefon ile irtibat kurulacaktır. Telefon ile irtibat kurulamaması durumunda varsa, ulaşılabilirse polis telsizi ile resmi kurumlarla haberleşme yürütülmeye çalışılacaktır.
- b) Acil durumu ilk fark eden görevlinin telefonla, düdükle, sözle yerleşke içindeki

çalışanları, ziyaretçileri uyarması, durumu İş sağlığı ve güvenliğine ve acil durum ekipler amirine ihbar etmesi, bildirmesi gerekir.

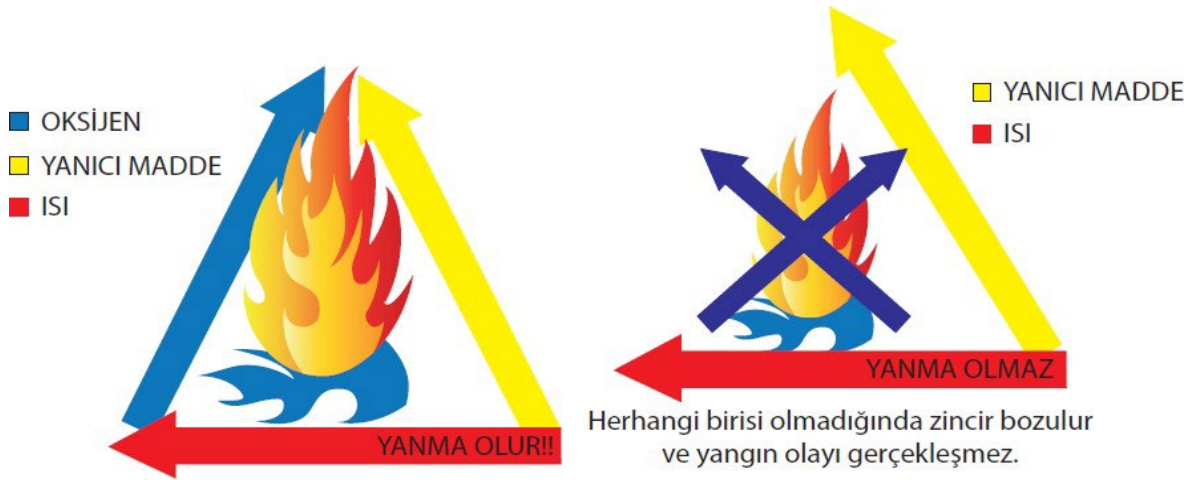
- c) Acil durumu ilk fark eden en yakın alarm butonuna basar.
- d) Acil durumlarda acil durum ekipler amiri ile acil durum ekipleri arasında etkili bir iletişim tesis edilir ve kesintisiz sürdürülür.
- e) Acil durumlarda acil durum ekipleri ile acil durum ekipler amiri arasındaki telefon ve telsiz konuşmaları kayıt altına alınır. Bunun için devreye girecek bir kayıt sistemi yoksa konuşmalar yazılı olarak kayıt altına alınır.

## 8. BELİRLENEN ACİL DURUMLAR

### 8.1. Yangın






Maddenin, ısı ve oksijenle birleşmesi sonucu oluşan kimyasal olaya Yanma denir. Yanma olayının oluşabilmesi için yanıcı madde, ısı ve oksijenin bir arada bulunması gerekir. Bu olaya "Yangın Üçgeni" adı verilir.

Yararlanmak amacı ile yakılan ateş dışında oluşan ve denetlenemeyen yanma olayına YANGIN denir.



### 8.1.1. Yangınların Sınıflandırılması

Yangının türü yanmakta olan maddeye göre değişir. Bu nedenle yangınları beş sınıfta toplayabiliriz.

|                 |   |   |
|-----------------|---|---|
| <b>SINIF A:</b> | Kor şeklinde yanan organik kökenli katı madde yangınlarıdır. Ahşap, Kömür, Kâğıt, Ot, Selüloz, Kauçuk, Tekstil Ürünleri, Plastik vb.  |    |
| <b>SINIF B:</b> | Sıvı yanıcı madde yangınlarıdır. Benzin, Benzol, Mazot, Fuel-Oil, Madeni Yağlar, Vernik, Boya, Tiner, Alkol, Parafin, Aseton, Asfalt, Tutkal vb.  |   |
| <b>SINIF C:</b> | Gaz halindeki yanıcı madde yangınlarıdır. Yanıcı gaz ve basınç altında sıvılaştırılmış gaz haldeki maddelerin yangınlarıdır. Doğal ve Üretilmiş Gazlar, Metan, Hidrojen, Asetilen, LPG, Propan Doğal Gaz. |  |
| <b>SINIF D:</b> | Metal yangınlarıdır. Titanyum, magnezyum, alüminyum, uranyum, fosfor, sodyum.   |  |
| <b>SINIF F:</b> | Pişirme cihazlarında meydana gelen yangınlardır. Bitkisel ve hayvansal pişirme yağlarının yangınlarını kapsar.  |  |

## **8.1.2. Yangın Söndürmede Kullanılan Yöntemler**

### **8.1.2.1. Soğutarak Söndürme**

En çok kullanılan yöntem su ile soğutmadır. Suyun en büyük fiziksel kimyasal özelliği yanıcı maddeyi boğması (*yanan cismin su içerisine atılması sonucu oksijeni azaltma*) ve yanıcı maddeden ısı alarak yangının söndürülmesini sağlamasıdır.

Su yangın yerine kütleli olarak (hava ve benzeri) gönderilebileceği gibi püskürtme lanslarıyla da gönderilebilir. İkinci olarak yanıcı maddenin dağıtılması yöntemi kullanılır.

Yanan maddenin dağıtılmasıyla yangın nedeni olan yüksek ısı bölünür, bölünen ısı düşer ve yangın yavaş yavaş söner. Ama yangının yayılmasına neden olacağından akaryakıt yangınlarında bu tip söndürme uygulanmaz.

### **8.1.2.2. Havayı Kesme**

Katı maddeler (*kum, toprak, halı, kilim vb.*) ve kimyasal bileşikler (*köpük, klor, azot vb.*) kullanılarak yanan maddenin oksijen ile temasının kesilmesiyle yapılan söndürme yöntemi örtmedir.

Akaryakıt yangınlarında örtü oluşturan kimyasal bileşikler kullanılmaktadır.

Yangının oksijenle (*hava ile*) temasının kesilmesi veya azaltılması amacıyla yapılan diğer işlem boğmadır.

Özellikle kapalı yerlerde oluşan yangınlarda uygulanmaktadır.

### **8.1.2.3. Yanıcı Maddeyi Kaldırma**

Yanıcı madde yanma esnasında ortamdan kaldırılır ya da uzaklaştırılırsa yangın söndürülmüş olur. Bunu, yanıcı maddeyi ortadan kaldırmak, yanıcı maddeyi ısıdan ayırmak, ara boşluğu meydana getirmek gibi yöntemlerle yapmak mümkündür.

Yanıcı maddenin yangından uzaklaştırılması çoğu kez zor ya da imkânsız olmaktadır. Ancak bazı durumlarda yangınla yanıcı maddenin ilişkisi (akaryakıt musluğunun kapatılması gibi) kesilebilir.

### **Bu yöntemler şunlardır:**

**(1) Yanıcı Maddeyi Ortadan Kaldırma:** Bu yöntemle yapılan söndürmelerde bizzat yanan maddelerin ortadan kaldırılması gerekmektedir. Bu yöntem genellikle gaz hâlindeki yanıcı madde yangınlarında etkilidir. Örneğin yanan bir LPG tüpünün vanasının kapatılması gibi.

**(2) Yanıcı Maddeyi Isıdan Ayırma:** Katı yanıcı maddenin ana kütleli ayrılması sureti ile yapılan söndürmedir. Bu şekilde, yanan miktar küçük parçalara ayrılarak daha büyük kütleli yanması önlenir.

**(3) Ara Boşluğu Meydana Getirmek:** Bu yöntem, yangının genişlemesini önlemek ve zamana bağlı olarak söndürülmesini sağlamak için uygulanır. Ara boşluğu, meydana gelmiş yangınların rüzgâr etkisiyle civardaki yanıcı diğer maddeleri kontrol altına alarak yanma olayının büyüme ihtimali olduğu durumlarda, yanan kısım ile yanabilecek kısım arasındaki yanıcı maddelerin ortadan kaldırılmasıyla etkisiz hâle getirilmesi sonucu oluşturulan boşluklardır. Örneğin orman yangınlarında yanan kısım ile yanabilecek kısım arasında bulunan ağaçların kesilmesi, otların temizlenmesi gibi.

#### **8.1.2.4. Oksijeni azaltma**

*Oksijen miktarının %14'ün (%14 - 16) altında olduğu ortamlarda yanma olayı gerçekleşmez. Bu esasa dayanılarak oluşturulan söndürme prensibine ise oksijeni azaltma yöntemi denilmektedir.*

Yüksek basınç altında sıvılaştırılarak tüplerde depolanan *karbondioksit*, püskürtülmesiyle birlikte normal basınçta gaz hâline geçen ve ortamdaki oksijen miktarını azaltarak yangını söndüren bir kimyasal söndürücü maddedir.

*Oksijenin azaltılması için oksijeni azaltıcı maddeler kullanılır. Bu maddeler **kimyevi tozlar, karbondioksit gazı gibi maddelerdir.** Bunlar hem örtme (oksijeni kesme) hem de oksijeni azaltma suretiyle yangınları söndürücü niteliktedir.*

#### **8.1.2.5. Kimyasal Reaksiyonu Engelleme**


Ekzotermik bir kimyasal reaksiyon olan yangın, sürekli ısı üretmekte, zincirleme bir şekilde yakınındaki maddeleri tutuşma sıcaklığına ulaştırarak büyümekte ve yayılmaktadır.

Bu yöntemde, yangın üzerine birtakım kimyasal maddeler püskürtülerek veya dökülerek oksijen ile yanıcı madde arasındaki reaksiyonun bozulması sağlanır.

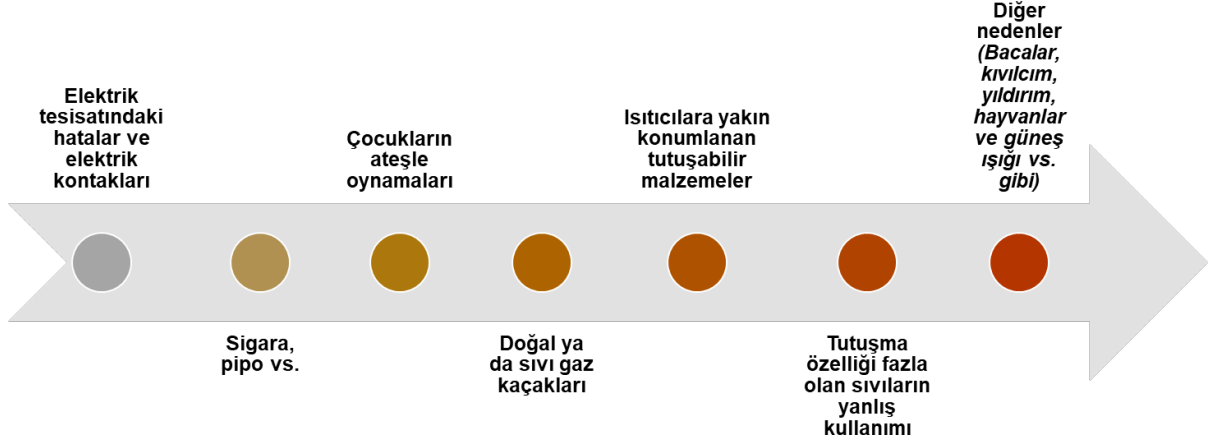
***Bu kimyasal maddeler, karbondioksit, nitrojen veya halon alternatif gazlardır.***

Bu gibi kimyasal tozlar ve halojenli hidrokarbonlar, yanıcı madde ile ısı üretmeyen reaksiyonlar meydana getirerek alev üreten kimyasal reaksiyonu keser ve bu sayede alevlenmeyi durdurulur ve dolayısıyla yangın söner.

***Kuru kimyevi tozlar, ateşin üzerine tatbik edildikleri zaman sodyum bikarbonat, karbondioksit ve su şekline dönüşerek ayrışır ve ateşi söndürür.***

|   |                                 |               |
|---|---------------------------------|---------------|
|  | <h2>Acil Durum Eylem Planı</h2> | <h2>2025</h2> |
|---|---------------------------------|---------------|

### 8.13. Yangın Olaylarının Nedenleri



### 8.14. Yangın Olaylarının Sebepleri

**Bilgisizlik:** Yangına karşı önlemlerin nasıl alınacağını bilmek gerekir. Madde ve malzemelerin özelliklerini bilmemek, elektrikli aletlerin doğru kullanımını öğrenmemek, soba ve kalorifer sistemlerini yanlış yerleştirmek, koridorlara, tavan arasına ve çatıya kolay tutuşabilecek eşyalar koymak, uygun şekilde depolama yapmamak gibi eksik bilgiye dayalı durumlar yangına davetiye çıkarır.

**Korunma Önlemlerinin Alınmaması:** En önemli nedendir. Yangınlar genellikle elektrik enerjisi aksamının teknik koşullara göre yapılmaması sonucu oluşan elektrik kontağı, ısıtma sistemleri, doğru kullanılmayan LPG tüpleri, parlayıcı-patlayıcı maddelerin yeterince korunmaya alınmamasından doğmaktadır.

**İhmal:** Yangın konusunda bilgili olmak yetmez. Söndürülmeden atılan bir kibrit veya sigara izmariti, açık unutulmuş LPG tüpü, ateşi söndürülmemiş ocak, fişi prizde bırakılan her ütü gibi ihmallerden büyük yangınlar çıkabilir. Bu nedenle, yangına karşı daha dikkatli ve titiz olunması gerekir.

**Tedbirsizlik:** Elektrik tesisat ve sigortalarının yeterli düzeyde yapılmaması, çatı kirişleri ve baca ilişkilerinde düzensizlik, periyodik bakımlardaki aksaklıklar, emniyet ve kullanım kurallarına uymama gibi tedbirsizlikler yangılara sebebiyet verir.

**Kazalar:** İstem dışı olayların bazılarında yangın çıkabilir. Yangın konusunda yeterli bilgilenmek bu tür olaylarda nasıl hareket etmemiz gerektiğine yardımcı olur.

**Sıçrama:** Kontrol altındaki bir ateşin, ihmal veya bilgisizlik sonucu yayılarak veya parlayıp patlayarak sıçraması her zaman mümkündür.

**Sabotaj:** Çeşitli amaç ve kazançlar uğruna kasıtlı olarak yangın çıkarılabilmektedir. Bu tür olaylara karşı gerekli önlemler alınmalıdır.

**Doğa Olayları:** Rüzgârlı havalarda kuru dalların birbirine sürtmesi, yıldırım düşmesi, deprem ve benzeri doğa olayları sonucu yangınlar çıkabilir.

### 8.15. Yangın Söndürme Madde ve Malzemeleri



### 8.1.6. Yangın Söndürücü Kullanma Talimatı

YANLIŞ



Rüzgara karşı durmak.



Yanan yere üstten ve arkadan müdahale etmek.



Yukarıdan damlayan yanıcı ve parlayıcı maddelere, aşağıdan müdahale etmek.



Yangın anında söndürme cihazlarını boşaltıp peşpeşe kullanmak



Yangın mahallini terketmek.



Kullanılmış yangın söndürme cihazlarını, kullanılmamışlarla biraraya koyup karıştırmak veya kullanılmamış gibi yerine asmak.

DOĞRU



Rüzgan, istikametine göre arkana al.



Önden tarayarak, yangının çıkış noktası, yani dip kısmına müdahale et.



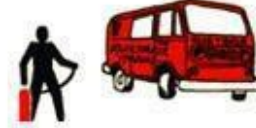
Damlama veya sızıntı noktasından, yani yukarıdan müdahale et.



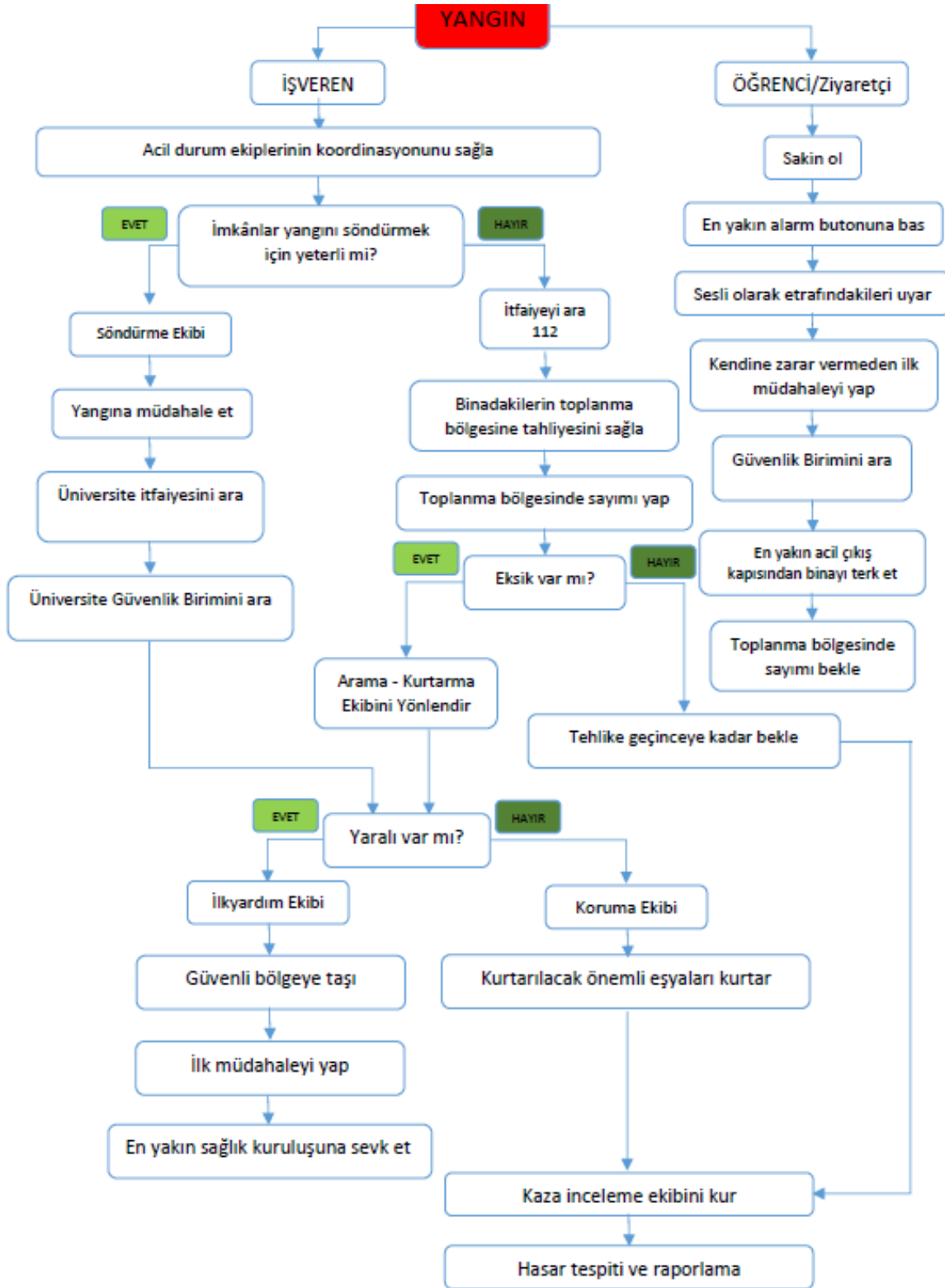
Mevcut yangın söndürme cihazlarını aynı anda değişik yönlerden kullan.

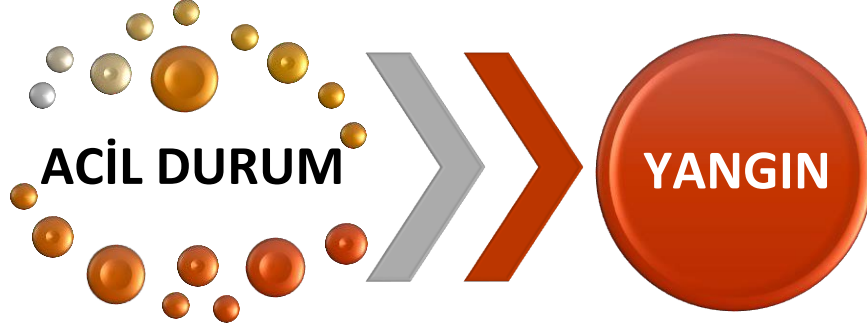


Yangının tamamen söndüğüne emin olmadan yangın mahallini terketme.



Kullanılmış yangın söndürme cihazlarını diğerlerinden ayırarak doyum ve bakımını sağlamak.





YAPILACAK  
FAALİYET

METOT

SORUMLU

|   |   |                                 |
|---|---|---------------------------------|
| 1. Telaşlanmayınız, yangını çevrenize ve sorumlu kişilere duyurunuz.  | Siren Sistemi Ses (Bağırma)                         | Tüm Çalışanlar                  |
| 2. Eğer yangın kendi imkânlarınızla söndüremeyecek kadar büyük ise; en kısa ve doğru olarak adrese, yangın cinsini (elektrik, bina, akaryakıt vb.) belirtmek suretiyle itfaiyeye haber veriniz. | Alo İtfaiye 110                                     | Yangın Söndürme Ekibi           |
| 3. Doğalgaz vanalarını, elektrik şalterlerini, kapı ve pencereleri kapatınız.   | -   | Arama Kurtarma ve Tahliye ekibi |
| 4. Yanıcı maddeleri uzaklaştırınız. Bunları yaparken kendinizi ve başkalarını tehlikeye atmayınız.  | -   | Arama Kurtarma ve Tahliye ekibi |
| 5. Yangın tehlikesinde koşuşturmayı ve paniği engelleyiniz. Tüm personeli toplanma bölgesinde toplayınız.   | -   | Koruma ekibi                    |
| 6. İtfaiye gelinceye kadar Acil Durum Ekipmanları kullanma talimatına uygun olarak yangını söndürmeye çalışınız. İtfaiye geldikten sonra İtfaiye ekibinin emrine giriniz.                       | Acil durum dolabı, Yangın Tüpleri, Yangın Dolapları | Yangın Söndürme Ekibi           |
| 7. Görevlilerden başka kişilerin yangın sahasına girmesine engel olunuz.  | -   | Arama Kurtarma ve Tahliye ekibi |
| 8. Önce canlıları ve daha sonra kıymetli eşya ve dokümanları kurtarınız.  | Acil durum dolabı                                   | Koruma ekibi                    |
| 9. Yaralıları ilkyardım müdahalesini yapınız.   | İlk yardım dolabı                                   | İlkyardım Ekibi                 |



YAPILACAK  
FAALİYET

METOT

SORUMLU

|   |   |                                 |
|---|---|---------------------------------|
| 1. Telaşlanmayınız, parlama ve patlama esnasında çevrenize ve sorumlu kişilere duyurunuz.   | Siren Sistemi Ses (Bağırma)                         | Acil Durum Ekibi                |
| 2. Parlama ve patlama tehlikesinde koşuşturmayı ve paniği engelleyiniz. Tüm personeli toplanma bölgesinde toplayınız  | -   | Koruma ekibi                    |
| 3. Doğalgaz vanalarını, elektrik şalterlerini, kapı ve pencereleri kapatınız.   | -   | Arama Kurtarma ve Tahliye ekibi |
| 4. Yanıcı ve patlayıcı maddeleri uzaklaştırınız. Bunları yaparken kendinizi ve başkalarını tehlikeye atmayınız.   | -   | Arama Kurtarma ve Tahliye ekibi |
| 5. İtfaiye gelinceye kadar Acil Durum Ekipmanlarını kullanma talimatına uygun olarak yangını söndürmeye çalışınız. İtfaiye geldikten sonra İtfaiye ekibinin emrine giriniz. | Acil durum dolabı, yangın tüpleri, yangın dolapları | Yangın Söndürme Ekibi           |
| 6. Önce canlıları ve daha sonra kıymetli eşya ve dokümanları kurtarınız.  | Acil durum dolabı                                   | Koruma ekibi                    |
| 7. Yaralılara ilkyardım müdahalesini yapınız.   | İlk yardım dolabı                                   | İlkyardım Ekibi                 |
| 8. Olayın olduğu bölgeye görevlilerden başkasının girişine engel olmak için koruma bandı çekiniz.   | Acil durum dolabı (koruma bandı)                    | Arama Kurtarma ve Tahliye ekibi |
| 9. Patlama sonrası yangın çıkmamış ise, Acil Durum Ekibinin talimatına göre hareket et.   |   | Arama Kurtarma ve Tahliye ekibi |

TEDBİRLER

OLMASI GEREKEN

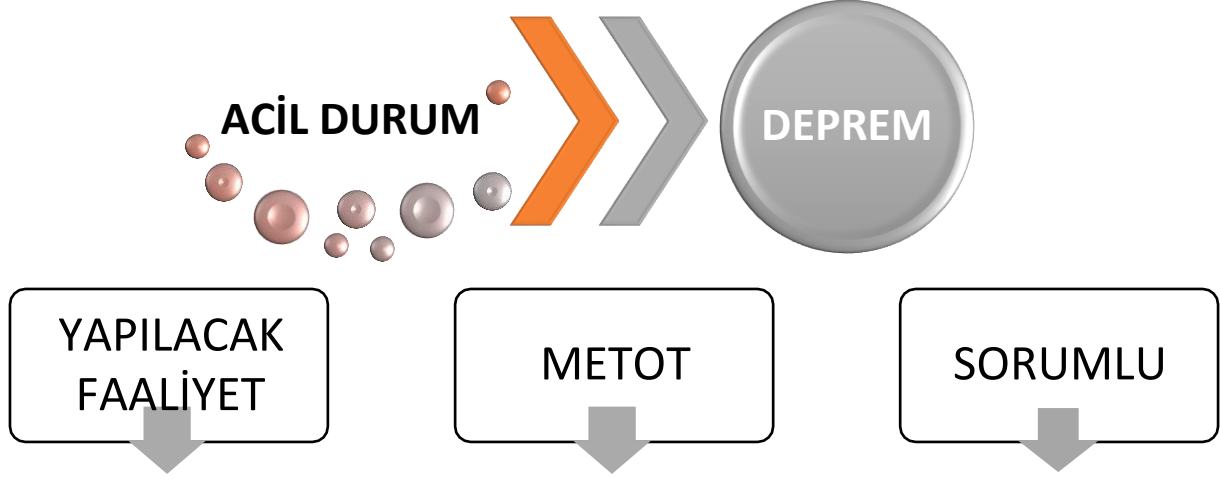
MEVCUT DURUM

Patlamadan korunma dokümanı

Kazan dairesi ve patlayıcı, parlayıcı malzemelerin bulunduğu alanlar için patlamadan korunma dokümanı hazırlanmalı

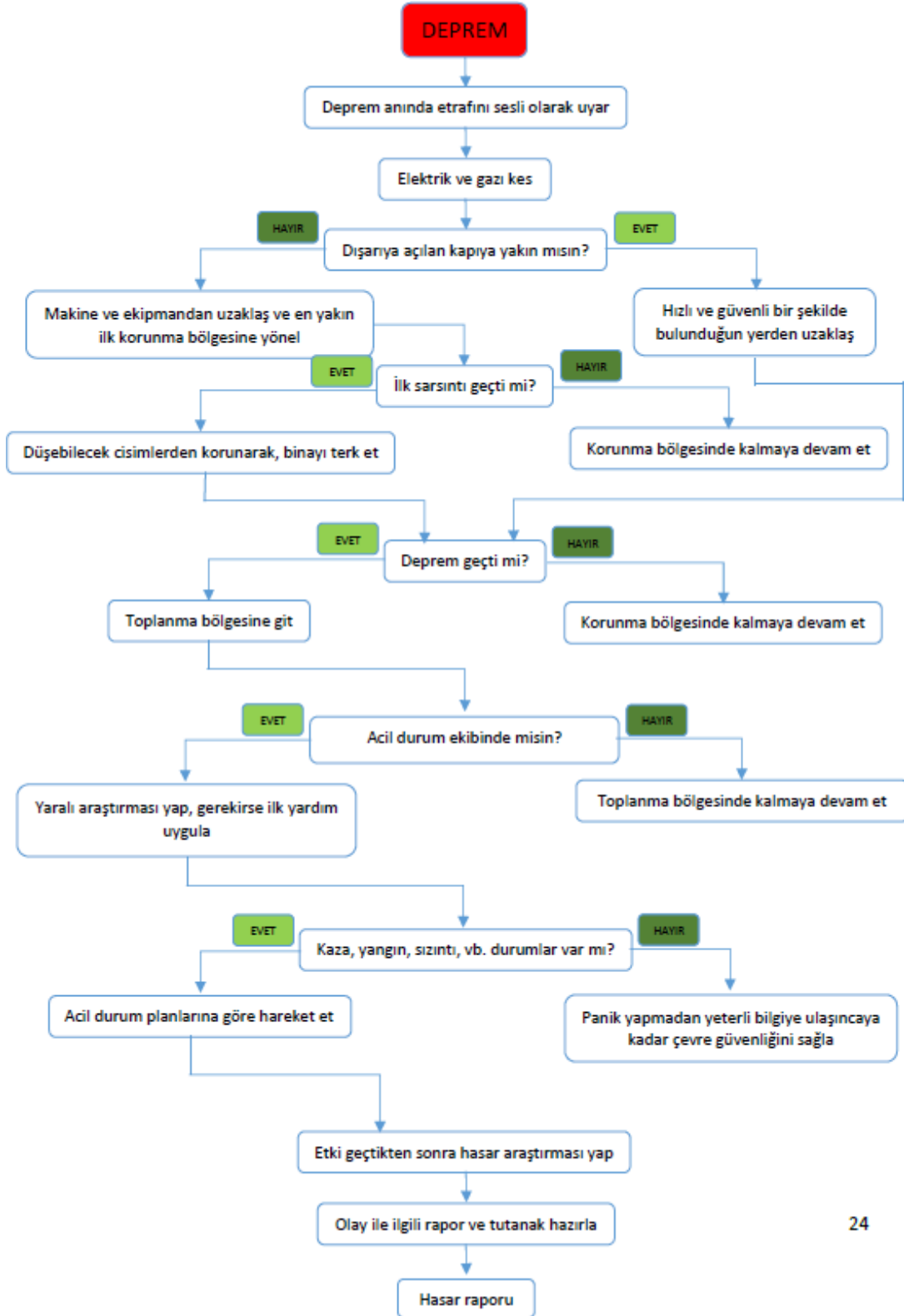
Yanıcı sıvı, toz veya gaz ölçümü

Toz veya gaz ölçümü yapılmalı standart değerlerle karşılaştırılmalı



|  |   |                                 |
|--|---|---------------------------------|
| 1. Sarsıntı halinde koşuşturmayı ve paniği engelleyiniz. Tüm personeli toplanma bölgesinde toplayınız.                   | Siren Sistemi, Ses (bağırma)                        | Koruma ekibi                    |
| 2. Olay anında toplanma bölgesinde oluşabilecek dış tehlikelere karşı (hırsızlık, yağma vb.) önlem alınız.               | -   | Koruma ekibi                    |
| 3. Tüm bölümler gözlemlenerek, oluşan veya oluşabilecek patlama, parlama veya alevlenme gibi durumlar için önlem alınız. | Acil durum dolabı, yangın tüpleri, yangın dolapları | Yangın Söndürme Ekibi           |
| 4. Tüm bölgelerdeki gaz vanalarını, elektrik şalterlerini kapatınız.   | -   | Arama Kurtarma ve Tahliye ekibi |
| 5. Dolaplardan ya da tavadan bir şeyler düşüyorsa, sağlam bir masanın yanında cenin pozisyonu alınız.                    | -   | Tüm personel                    |
| 6. Önce canlıları ve daha sonra kıymetli eşya ve dokümanları kurtarınız.   | Acil durum dolabı                                   | Koruma ekibi                    |
| 7. Yarahlılara ilkyardım müdahalesini yapınız.   | İlk yardım dolabı                                   | İlkyardım Ekibi                 |

| TEDBİRLER                          | OLMASI GEREKEN  | MEVCUT DURUM |
|------------------------------------|---|--------------|
| Eğitim                             | Çalışanlar depremle ilgili bilgilendirilmeli                      |              |
| Tatbikat                           | Yılda bir kez deprem tatbikatı yapılmalı                          |              |
| Bina ve eklenti durumu             | Deprem yönetmeliğine uygun olmalı                                 |              |
| Devrilecek cisimlerin sabitlenmesi | Depremde devrilip tehlike oluşturabilecek malzemeler sabitlenmeli |              |





**YAPILACAK  
FAALİYET**

**METOT**

**SORUMLU**

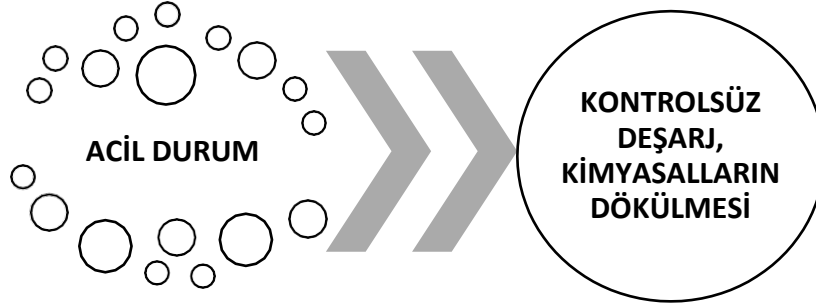
|  |                                 |                                 |
|--|---------------------------------|---------------------------------|
| 1. Telaşlanmayınız; Eğer sel veya su baskını çok şiddetli ve büyük ise durumu çevrenize ve sorumlu kişilere duyurunuz. | Siren Sistemi Ses, telefon, vb. | Acil Durum Ekibi                |
| 2. Olayın olduğu bölüm personelini toplanma bölgesinde toplayınız.   | -                               | Arama Kurtarma ve Tahliye ekibi |
| 3. Trafodan enerjisi kesin ve gaz vanalarını kapalı duruma getiriniz.  | -                               | Arama Kurtarma ve Tahliye ekibi |
| 4. Olay kontrol edilemeyecek şiddette ise Sivil Savunmaya haber veriniz.   | -                               | Acil Durum Ekibi                |
| 5. Açık pencere ve kapıları kapatarak yayılmasını engelleyin.  | -                               | Acil Durum Ekibi                |
| 6. Önce canlıları ve daha sonra kıymetli eşya ve dokümanları kurtarınız.   | Acil durum dolabı               | Arama Kurtarma ve Tahliye ekibi |
| 7. Yaralıları ilkyardım müdahalesini yapınız.  | İlk yardım dolabı               | İlkyardım Ekibi                 |
| 8. Fabrika binasına su girecek yerlere bariyerler kurunuz.   | Kum, taş, tahta vb.             | Arama Kurtarma ve Tahliye ekibi |

**TEDBİRLER**

**OLMASI GEREKEN**

**MEVCUT DURUM**

|                             |  |  |
|-----------------------------|--|--|
| Çatı                        | Çatı tekniğine uygun ve işlevini görüyor olmalı                        |  |
| Su motoru                   | Su tahliyelerinde kullanılmak üzere taşınabilir su pompası             |  |
| Bina ve eklentilerin durumu | Düşük kotlara set olması, bodrum katları için ters eğim veya su gideri |  |
| Giriş kapısı                | Su basmanı olmalı  |  |
| Su mazgalları               | Yeterli büyüklükte ve her daim temiz olmalı gideri açık olmalı         |  |



**YAPILACAK FAALİYET**

**METOT**

**SORUMLU**

|  |   |                           |
|--|---|---------------------------|
| 1. İşveren Vekiline haber verin.   | Telsiz/ Telefon                               | Tüm personel              |
| 2. Talaş ile üzerini örtterek kimyasalın yayılmasını önleyin. Kimyasal emdikten sonra kirli talaşı tehlikeli atık konteynerine atınız. | Talaş vb. Dökülen kimyasalın güvenlik bilgisi | Tüm personel              |
| 3. Kimyasal malzeme dökülen faaliyet noktasındaki makineler durdurulur.  | -   | İşveren Vekili            |
| 4. Dökülen kimyasalların kanalizasyona gitmesi engellenir.   | -   | Tüm personel              |
| 5. Dökülen kimyasalların etrafına ateş ile yaklaşmayınız.  | -   | Tüm personel              |
| 6. Kimyasala maruz kalan kişilere Yaralılara ilkyardım müdahalesini yapınız.   | -   | İlkyardım Ekibi           |
| 7. Kontrolsüz deşarj olduğu nokta tespit edilip deşarjı kesiniz.   | -   | Acil Durum Ekip Sorumlusu |
| 8. Kontrolsüz deşarj makine kaynaklı ise makineyi durdurunuz ve bakıma alınız.   | -   | Bakım Sorumlusu           |
| 9. Makinenin, önleyici bakım ve planlı bakım kontrollerini gözden geçirin.   | -   | Bakım Sorumlusu           |

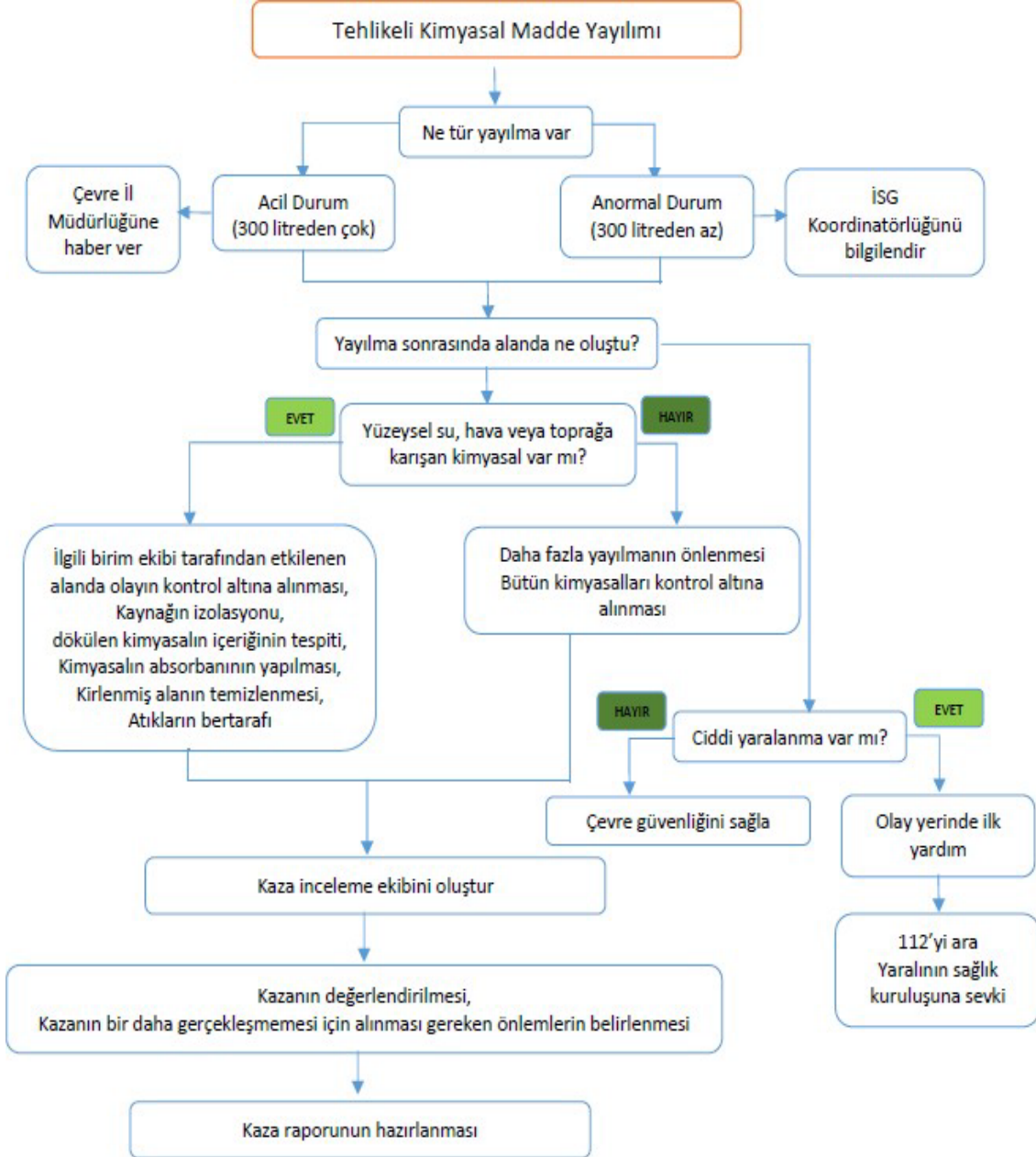
**TEDBİRLER**

**OLMASI GEREKEN**

**MEVCUT DURUM**

|                              |  |  |
|------------------------------|--|--|
| Bakım planları ve kayıtları  | Makina ve ekipmanların düzenli bakımları sağlanmalı                      |  |
| Malzeme Güvenlik Bilgi Formu | Kimyasalların malzeme güvenlik bilgi form'ları tam olmalı                |  |
| Uygun taşıma ve depolama     | Kimyasallar içeriğine uygun depolanmalı ve uygun kaplarda taşınmalı      |  |
| Kişisel Koruyucu Donanım     | Kullanım ve deşarjda uygun kişisel koruyucu donanım hazır bulundurulmalı |  |
| İnert malzemeler             | Dökülmelerde uygun inert malzemeler hazır bulundurulmalı                 |  |

### 8.5.1. Tehlikeli Kimyasal Madde Yayılımı Acil Durum Müdahale Yöntemi



### 8.6. Sabotaj



YAPILACAK  
FAALİYET

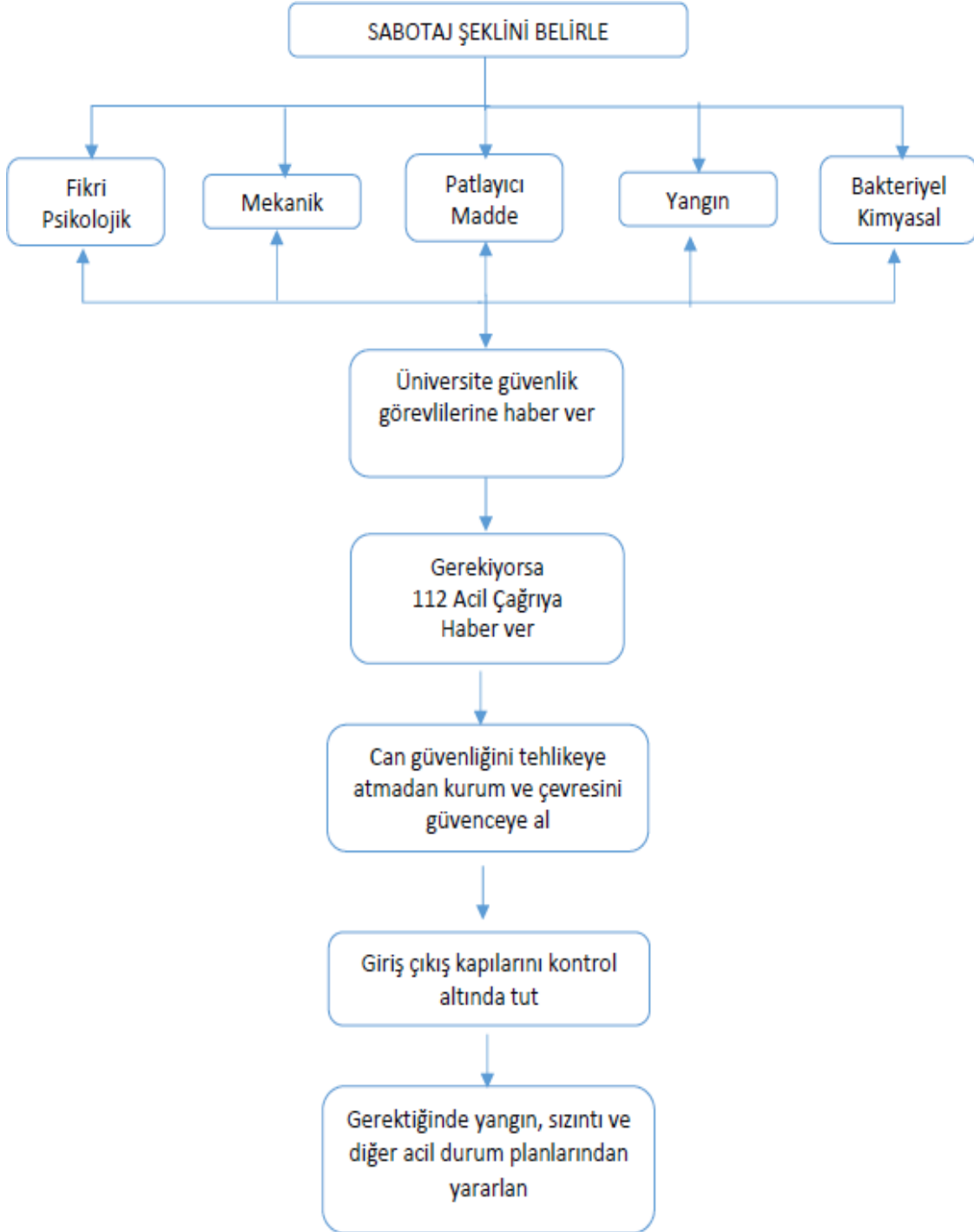
METOT


SORUMLU

|   |                |                  |
|---|----------------|------------------|
| <p><b>1. Bomba İhbarı Alırsanız;</b><br/><b>a)</b> Arayan kişiden alabileceğiniz kadar çok bilgi alınız. Arayan kişiyi, dediklerini kaydedebilmek için telefonda tutmaya çalışınız. Polisi ve işvereni haberdar ediniz.<br/><b>b)</b> Bomba ihbarını aldıktan sonra, şüpheli hiçbir pakete dokunmayınız. Şüpheli paketin etrafını boşaltınız ve polise haber veriniz. Binayı tahliye ederken pencerelerin önünde durmaktan ve diğer tehlike potansiyeli bulunan alanlardan kaçınınız. Acil durum ekiplerinin caddeleri kullanmalarını engellemeyiniz.</p>   | Acil Çağrı 112 | Acil Durum Ekibi |
| <p><b>2. Bina Patlamaları Sırasında;</b><br/><b>a)</b> Binada bir patlama meydana gelmişse, binayı en kısa sürede ve sakin şekilde terk ediniz.<br/><b>b)</b> Dolaplardan ya da tavandan bir şeyler düşüyorsa, sağlam bir masanın yanında cenin pozisyonu alınız.<br/><b>c)</b> Eğer yangın çıkmışsa; yere yakın durunuz ve binayı en hızlı şekilde terk ediniz. Islak bir bezle ağzınızı burnunuzu kapayınız. Kapalı bir kapıya yaklaşırken, elinizin tersini kapıyı kontrol etmek için kullanınız. Eğer kapı sıcak değilse vücudunuzla destekleyerek kapıyı yavaşça açınız. Eğer kapı dokunulmayacak kadar sıcaksa, acil çıkış kapılarını kullanınız.<br/><b>d)</b> Ağır duman ve gazlar öncelikle tavanda toplanır. Her zaman dumanın altında kalmayı deneyiniz.</p> | -              | Tüm personel     |

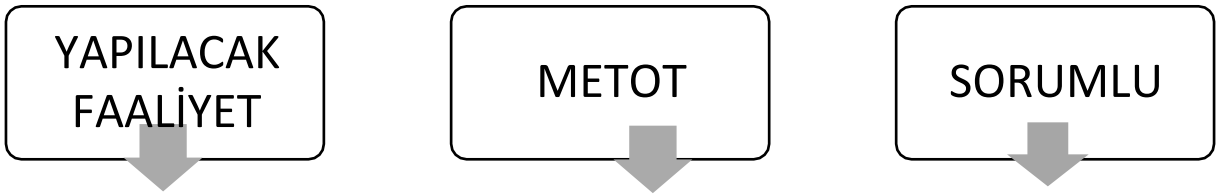
| <b>TEDBİRLER</b>             | <b>OLMASI GEREKEN</b>   | <b>MEVCUT DURUM</b> |
|------------------------------|---|---------------------|
| Güvenlik güçleri ile irtibat | Güvenlik güçlerinin numaraları bilinmeli, uygun yerlere asılmalı                                |                     |
| Kamera                       | Uygun yerlerde kamera sistemleri kurulmalı  |                     |
| Dış aydınlatma               | İşyeri alanı geceleri uygun şekilde aydınlatılmalı  |                     |
| Giriş-çıkış kontrol          | İşyerine giriş ve çıkışlar kontrol altında tutulmalı  |                     |
| Güvenlik güçleri ile irtibat | Güvenlik güçlerinin numaraları bilinmeli, uygun yerlere asılmalı                                |                     |
| İşyeri çevresinin tecridi    | İşyeri çevresi duvar-tel örgü gibi malzemelerle çevrilmeli, yetkisiz girişlerin önüne geçilmeli |                     |

### 8.6.1. Sabotaj Acil Durum Müdahale Yöntemi




|   |                               |             |
|---|-------------------------------|-------------|
|  | <b>Acil Durum Eylem Planı</b> | <b>2025</b> |
|---|-------------------------------|-------------|

### 8.7. İş Kazaları



| YAPILACAK FAALİYET   | METOT                            | SORUMLU  |
|--|----------------------------------|--|
| 1. Durumu iş sağlığı güvenliği İş güvenliği Uzmanı ve ilk amirimize bildiriniz.                                | Telefon, telsiz                  | Tüm personel   |
| 2. İş kazasına uğrayan personele ilk müdahaleyi yapınız.   | İşyeri hekimi / İlk yardım ekibi | 2. İş kazasına uğrayan personele ilk müdahaleyi yapınız. |
| 3. Yapılan ilk müdahaleden sonra sağlık kontrolü için, hastaneye veya sağlık ocağına götürülmesini sağlayınız. | Acil durum için bekletilen araç  | İşyeri hekimi / İlk yardım ekibi                         |
| 4. Ağır yaralanmalarda, ambulans çağır ve yaralıyı en kısa zamanda hastaneye ulaştırınız.                      | Tel No: 112                      | Tüm personel   |

|   |                               |             |
|---|-------------------------------|-------------|
|  | <b>Acil Durum Eylem Planı</b> | <b>2025</b> |
|---|-------------------------------|-------------|

### **8.7.1. Personelinin veya Öğrencisinin İş Kazası Geçirmesi Durumunda Yapılacaklar**

#### **A. İş Kazası Geçiren Personelin/Öğrencinin yapacakları**

1. Derhal sağlık kuruluşuna başvurur.
2. İşveren Vekiline iş kazasını derhal haber verir. Gerekli evrakları (sağlık raporu, tutanaklar, kaza ile ilgili tüm dokümanlar) İşveren Vekiline ulaştırır.

#### **B. İşveren Vekilinin Yapacakları**

1. Görgü tanıklarının bilgilerinin, olaya müdahale eden kişilerin kimliklerinin ve kazanın oluş şeklini bildirim yapacak personele iletilmesini sağlar. Ayrıca Bildirim yapacak personelin bildirimde kullanacağı diğer bilgilerin de temin edilmesine yardımcı olur.
2. Ağır yaralanma durumunda 112 acil aranmalıdır. 3. 112 kazalıya ulaşınca dek biriminizde sertifikalı ilk yardım personeli ile iletişim kurunuz. 4. Ağır yaralanmalı, uzuv kayıplı ve ölümlü kazalarda kolluk görevlilerine derhal haber verilmelidir.

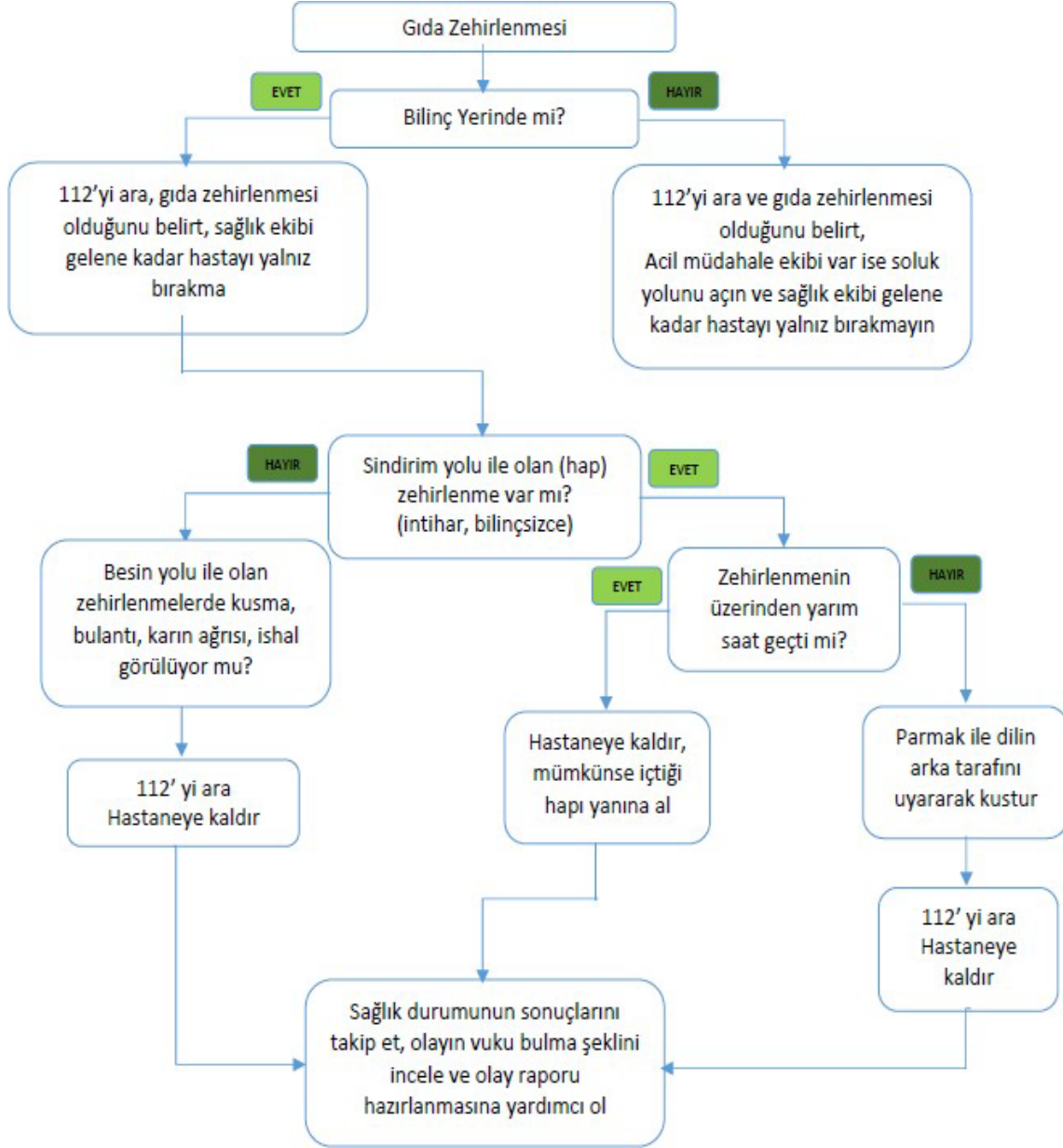
#### **C. İş Kazası Bildirimini Yapan Personelin Yapacakları**

1. Kaza bildirimini doğru yapılması için kaza geçiren personel, İşveren Vekili ile iletişime geçer.
2. İş kazası ile ilgili bilgileri aldıktan sonra;  
[http://www.sgk.gov.tr/wps/portal/sgk/tr/calisan/form\\_ve\\_dilekceler/formlar](http://www.sgk.gov.tr/wps/portal/sgk/tr/calisan/form_ve_dilekceler/formlar) linkinden *Form 32' yi* eksiksiz olarak doldurur.
3. Form 32' yi doldurduktan sonra biriminizin bağlı bulunduğu SGK il veya ilçe müdürlüğüne işveren vekili veya birim yetkilisinin imzasıyla yazılan üst yazının ekine form 32 yi ekleyerek elden veya posta yoluyla gönderiniz.
4. Kaza bildirimini, mevzuata uygun şekilde, 3 iş günü içerisinde yapar.
5. Kaza ile ilgili tüm bilgilerin birer örneğini (Form 32) süreçlerin tamamlanmasının ardından İSG Uzmanına resmi yazı ile gönderir.

#### **D. İSG Uzmanın Yapacakları**

1. İş kazası bildirimini yapan personelin İş kazalarıyla ilgili bilgi ve belgeleri resmi yazıyla göndermesinin ardından süreci inceler.
2. İstatistikleri oluşturur. Yeni iş kazalarının yaşanmaması ya da mevzuata uygun hareket edilmesi için yetkileri kapsamında çalışma başlatır ve üst yönetime çalışmalarını sunar.
3. İş kazasının yaşandığı birim amirleri ile iletişime geçer, iş kazası kök analizi yapılmasına yardımcı olur.

### 8.8. Gıda Zehirlenmesi İçin Acil Durum Müdahale Yöntemi



**8.9. Radyasyon Kaynağı ve Radyoaktif Maddeleri İçeren Acil Durumlar**

Acil durumlar genel olarak radyasyon kaynaklarının kullanıldığı tıbbi, endüstriyel, araştırma ve eğitim amaçlı faaliyet gösterilen radyasyon uygulama ile tesislerde ve radyoaktif maddelerin taşınması sırasında gerçekleşen olayları kapsamaktadır. Bunlarla birlikte, radyasyon kaynağı veya radyoaktif maddeleri içeren ve özellikle halka açık alanlarda gerçekleşerek büyük risk yaratan acil durumlar;

- Herhangi bir yerde bulunan radyoaktif maddeleri,
- Kayıp veya sahipsiz radyoaktif kaynakları,
- Kontamine alan veya nesnelere,
- Bütünlüğü bozulmuş, zırhı zarar görmüş veya ortadan kalkmış kaynakları içermektedir.

Bir tesiste oluşabilecek acil durumlar, genellikle tesisteki radyasyon kaynağı kullanıcıları tarafından tespit edilir ve tesis içi acil durum müdahale organizasyonu tarafından yönetilir. Bununla birlikte aşağıda sayılan;

- Acil durumun sonuçlarının tesis sınırlarının dışını etkilemesi,
- Tesisin imkânlarının acil durum müdahalesi için yeterli olmaması,
- Acil durumun tesis dışındaki birisi tarafından bildirilmesi ve tesis dışı acil durum müdahale ekiplerinin müdahalesini gerektirmesi durumları söz konusu olduğunda tesis içi acil durum müdahale görevlileri, tesis dışı acil durum müdahale ekiplerini destekler, onlarla koordinasyon ve işbirliği içerisinde çalışır. Herhangi bir acil durumda öncelikle acil durumun radyolojik olup olmadığı ve tehlikenin büyüklüğünün değerlendirilmesi gerekir

**9. İLK YARDIM ÇANTASI ve ECZA DOLAPLARI**

**TANIMI:** Aniden hastalanan veya kazaya uğrayan kişiye yapılacak ilk müdahalede kullanılmak için içerisinde çeşitli ilk yardım malzemelerinin bulunduğu çantadır.

**YAPISI:** İlk yardım çantası, kullanıldığı yere göre değişik büyüklükleri olan, darbelere dayanıklı malzemedен imal edilmiş kutudur.

Çantanın içerisi sarsıntılardan(taşınıırken) malzemelerin hasar görmemesi için sünger, dışı ise toz ve nem aldırılmayacak şekilde imal edilmiş olmalıdır. Çantanın içerisinde aşağıda belirtilen ilk yardım malzemelerinin olması önerilir.

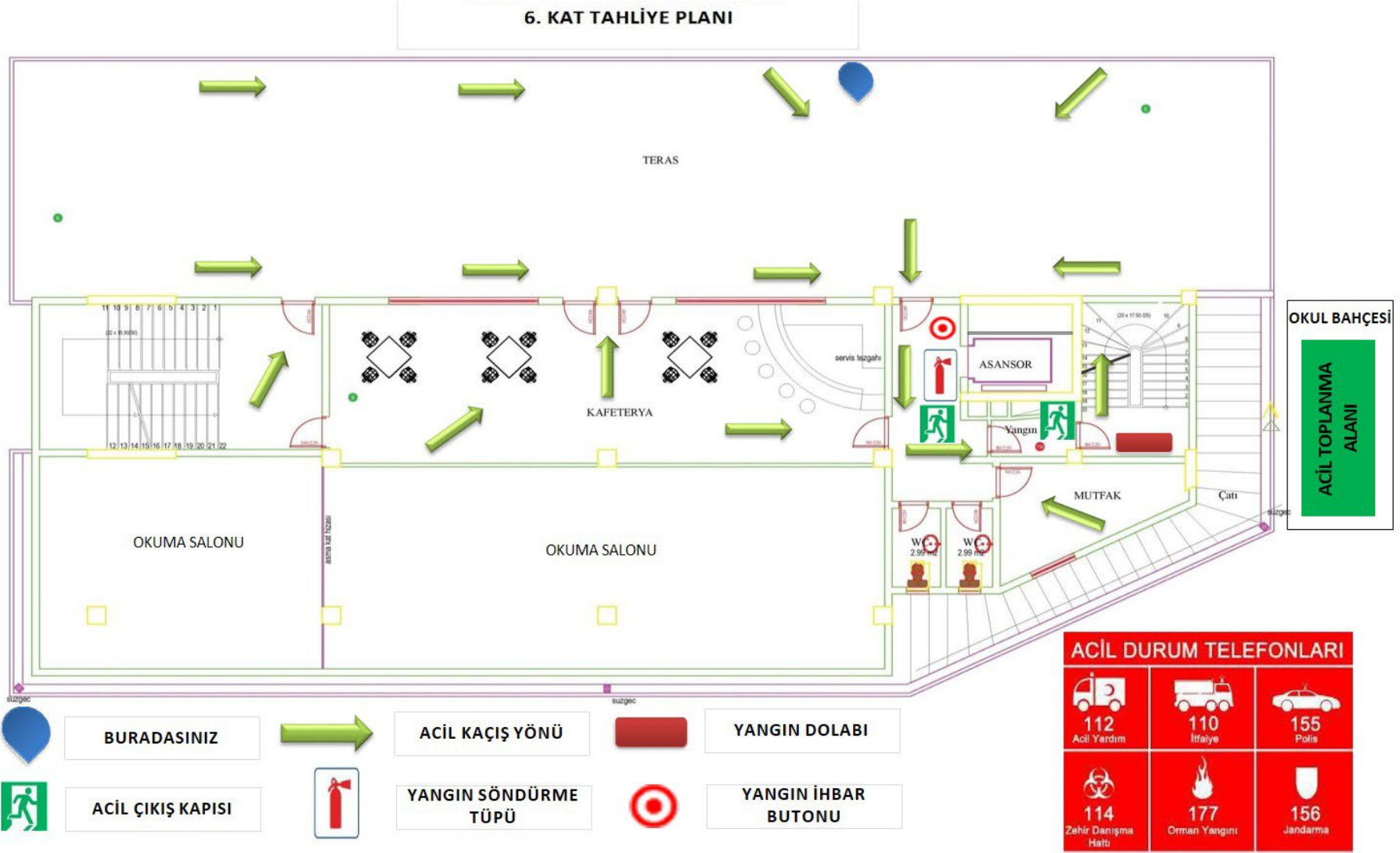
**TEKNİK ÖZELLİKLERİ:**

1. İlk yardım çantası kullanım yerlerine göre değişik büyüklüklerde olabilir.
2. Çanta, darbelere dayanıklı malzemedен imal edilmeli, içine toz ve nem aldırılmamalı, içi ise sünger kaplı olmalıdır.
3. Çantanın üzerinde ilk yardım çantası olduğunu belirten simge olmalıdır.
4. Çantanın kapağı herkes tarafından kolaylıkla açılabilir olmalıdır.
5. Çantanın taşıma sapı olmalıdır.
6. İlk yardım çantasının içerisinde mutlaka bulunması gereken malzemeler;
  - a) Oksijenli su
  - b) Gazlı bez
  - c) Pamuk
  - d) Serum fizyolojik %0.9luk
  - e) Üçgen sargı bezi
  - f) Silindir sargı bezi
  - g) Elastik sargı bezi
  - h) Yara bandı
  - i) Flaster
  - j) Çengel iğne
  - k) Turnike lastiği
  - l) Makas
  - m) Amonyak-kolonya

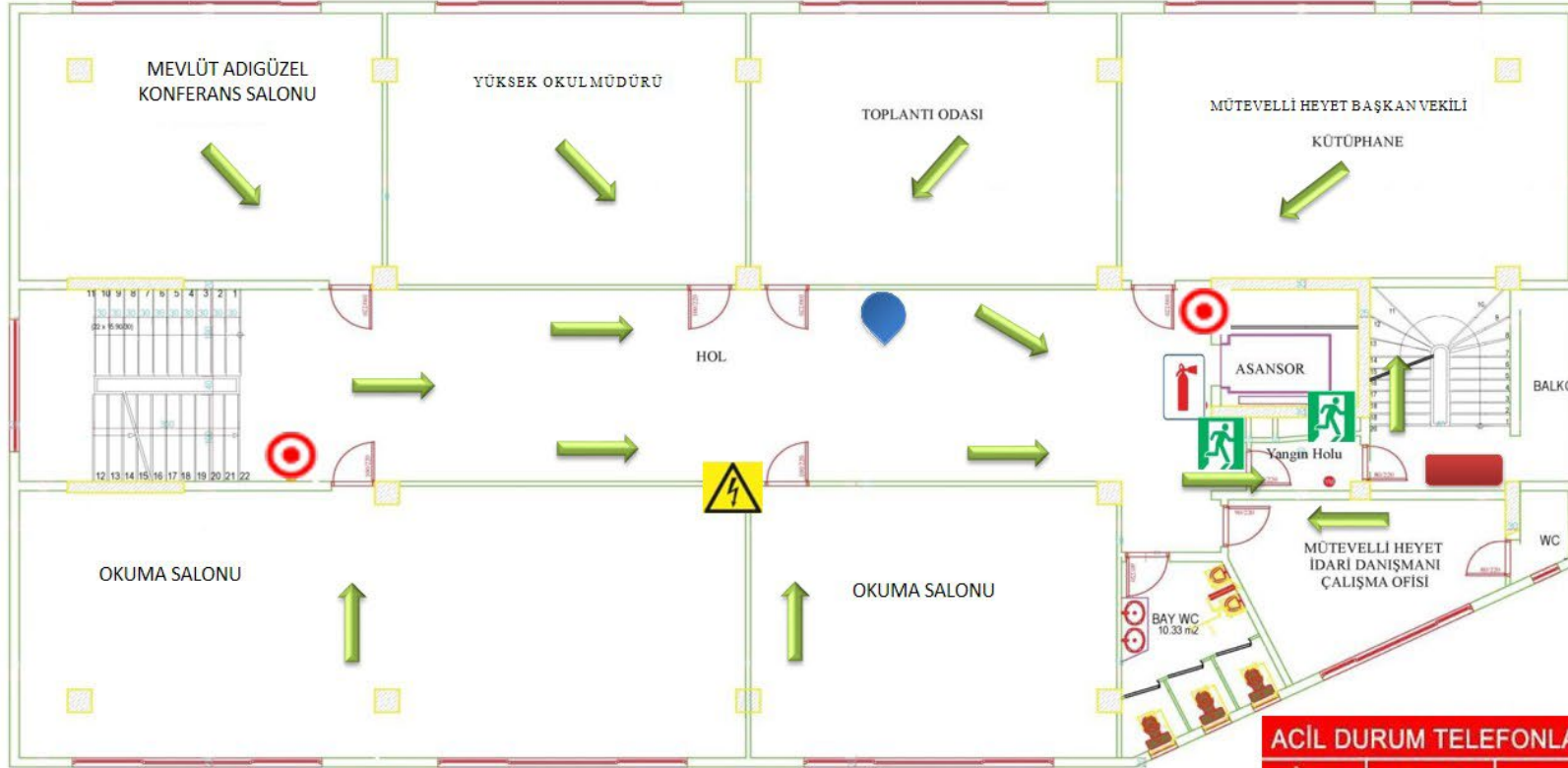
Ayrıca;

- a) Ecza dolapları ve ilkyardım çantalarında yukarıda belirtilen ilkyardım malzemesi ve ilaçlardan gereği kadar bulundurulması ve kullandıkça tamamlanması gerekmektedir.
- b) Her ecza dolabında dolap içindeki ilkyardım malzemesi ve ilaçların nasıl kullanılacaklarını belirten yazılı bir yönergenin bulundurulması gerekmektedir.
- c) Ecza dolabı ve ilkyardım çantasının içinde kullanılan malzemelerin bir listesinin bulunması gerekmektedir.

Ecza dolapları ve ilkyardım çantaları kolay ulaşılabilir yerlerde olmalı ve görevli bir kişi tarafında kontrol altında tutulmalıdır.



5. KAT TAHLİYE PLANI



-  BURADASINIZ
-  ACİL ÇIKIŞ KAPISI
-  ACİL KAÇIŞ YÖNÜ
-  YANGIN SÖNDÜRME TÜPÜ
-  YANGIN DOLABI
-  YANGIN İHBAR BUTONU
-  ELEKTRİK PANOSU

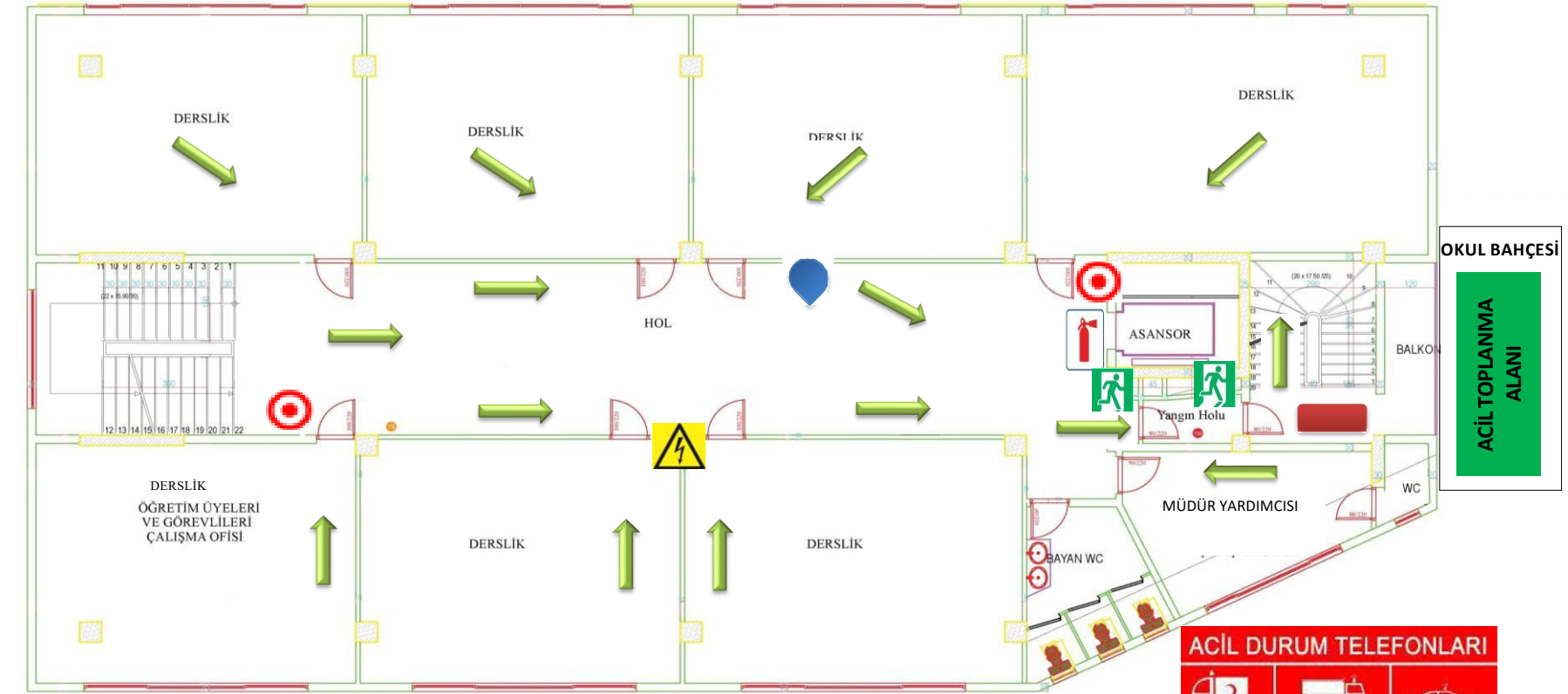
| ACİL DURUM TELEFONLARI  |   |  |
|---|---|--|
| <br>112<br>Acil Yardım         | <br>110<br>İtfaiye       | <br>155<br>Polis    |
| <br>114<br>Zehir Danışma Hattı | <br>177<br>Orman Yangını | <br>156<br>Jandarma |



3. KAT TAHLİYE PLANI



2. KAT TAHLİYE PLANI



|   |                   |   |                      |   |                 |
|---|-------------------|---|----------------------|---|-----------------|
|  | BURADASINIZ       |  | YANGIN SÖNDÜRME TÜPÜ |  | ELEKTRİK PANOSU |
|  | ACIL ÇIKIŞ KAPISI |  | YANGIN DOLABI        |   |                 |
|  | ACIL KAÇIŞ YÖNÜ   |  | YANGIN İHBAR BUTONU  |   |                 |

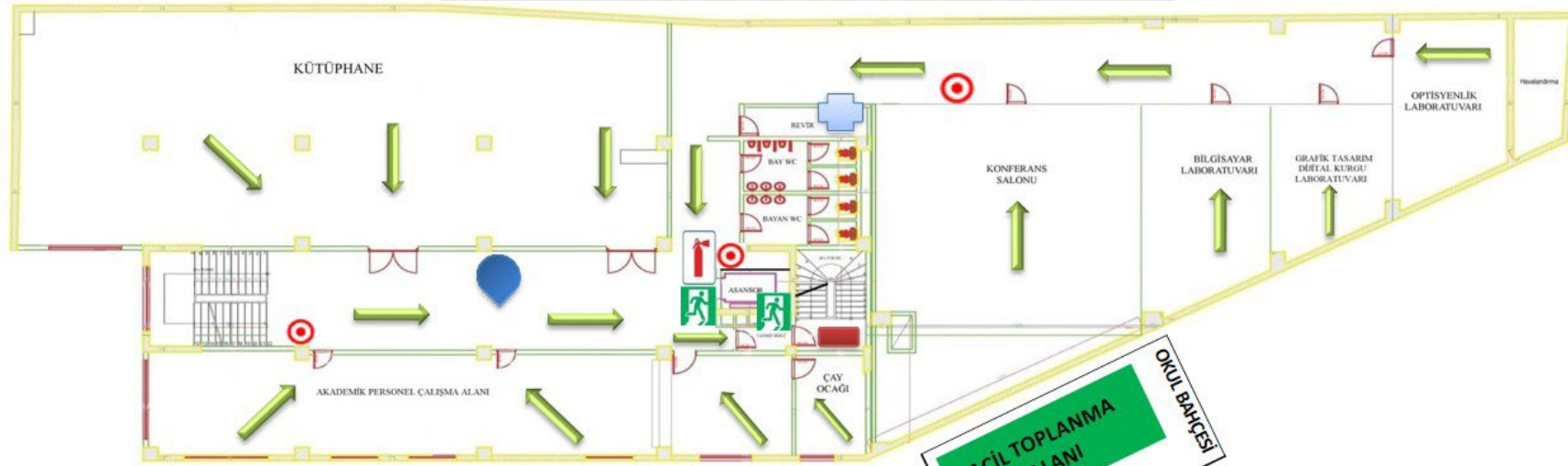
| ACIL DURUM TELEFONLARI  |   |  |
|---|---|--|
| <br>112<br>Acil Yardım         | <br>110<br>İtfaiye       | <br>155<br>Polis    |
| <br>114<br>Zehir Danışma Hattı | <br>177<br>Orman Yangını | <br>156<br>Jandarma |

1. KAT TAHLİYE PLANI





1. BODRUM KAT TAHLİYE PLANI



BURADASINIZ



ACİL ÇIKIŞ KAPISI



ACİL KAÇIŞ YÖNÜ



REVİR



YANGIN SÖNDÜRME  
TÜPÜ



YANGIN DOLABI



YANGIN İHBAR  
BUTONU

ACİL DURUM TELEFONLARI



112  
Acil Yardım



110  
İtfaiye



155  
Polis



114  
Zehir Danışma  
Hattı

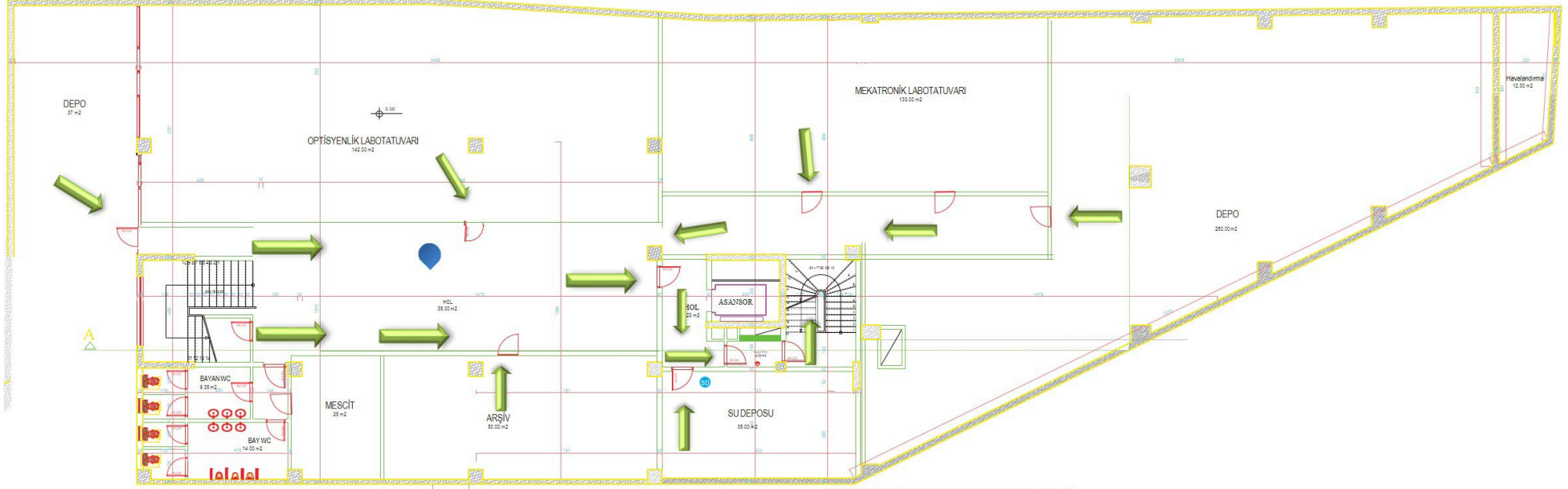


177  
Orman Yangını



156  
Jandarma

### 2. BODRUM KAT TAHLİYE PLANI



| ACIL DURUM TELEFONLARI     |                      |                 |
|----------------------------|----------------------|-----------------|
| 112<br>Acil Yardım         | 110<br>İtfaiye       | 155<br>Polis    |
| 114<br>Zehir Danışma Hattı | 177<br>Orman Yangını | 156<br>Jandarma |

